

Výzkumná zpráva projektu

Číslo projektu: **TD020047**

Název projektu: **Regionální cenový index jako indikátor reálných sociálních a ekonomických disparit**

DC6: Formulace doporučení pro specifikaci strategických záměrů regionálního a územního rozvoje v kontextu regionálních cenových úrovní a cenových úrovní sektorových komponent spotřebitelského koše RCI

Předkládá:

Název organizace: Technická univerzita v Liberci

Jméno řešitele: prof. Ing. Jiří Kraft, CSc.

Zpracovaly: doc. Ing. Šárka Laboutková, Ph.D.

PhDr. Ing. Pavla Bednářová, Ph.D.

V Liberci, červen 2015



Metody měření disparit vyžadují multidimenzionální soubor ukazatelů, neboť v sobě snoubí sociální, ekonomický a environmentální rozměr. Ukazatele, které jsou v současné době k dispozici na regionální úrovni, jsou velmi omezeny co do rozsahu a nezahrnují četné dimenze týkající se regionálního rozvoje. Jmenovitě se jedná o dimenze ekonomické, sociální, demografické, environmentální a týkající se kvality lidského kapitálu. Většina statistik ohledně regionální politiky, dostupných na úrovni Evropské unie, je zaměřena zejména na ekonomickou dimenzi. Cílem studie je zhodnotit možné použití regionálního indexu životních nákladů (Regional cost-of-living index - RCoLI) pro měření reálných disparit a v hospodářsko-politické praxi. RCoLI rozšiřuje a prohlubuje poznání vývoje územních nerovností, které vedou k disparitám ovlivňujícím rozvoj jednotlivých regionů v ČR.

Charakteristika regionálních cenových disparit měřené pomocí RCoLI na základě vybraných atributů

RCoLI je prostorový cenový index, který měří náklady na nákup regionálního výdajového koše v kontextu relativních nákladů na nákup stejného koše v jiných regionech se zohledněním substitučního efektu. Z hlediska podstaty cenových regionálních disparit je možné jej zařadit mezi hmotné ukazatele s objektivní měřitelností. Hmotný objektivní ukazatel je konstruován na základě měřitelných (tvrdých) dat, jako např. příjem na obyvatele, počet aut v domácnosti, připojení na internet, počet lékařů na 1000 obyvatel, dosažená úroveň vzdělání apod. Subjektivní (měkká) data jsou pak založena na vnímání obyvatel, jejich názorů na danou věc, pocitová hlediska apod.

Dalším charakteristickým znakem může být ovlivnitelnost daného ukazatele nositeli hospodářské (regionální) politiky. Toto hledisko se v dostupné literatuře příliš nevyskytuje, nicméně např. Hučka a kol. (2008) se tímto hlediskem zabývají. Dle nich lze samotnou ovlivnitelnost disparity vyjádřit jako možnost či účelnost určitými nástroji regionální politiky dosáhnout žádoucí změny disparity (disparita je v tomto případě objektem regionální politiky). Z tohoto pohledu se jedná o měření regionální disparity, která může být nepřímo ovlivnitelná. Záleží na charakteru jednotlivých položek daného spotřebního koše. Např. nejdražší voda je v Táboře, kde stojí kubík 106 korun. Naopak nejméně platí lidé v Jaroměři na Náchodsku – 48 korun za kubík (www.vodarenstvi.com). Na vodovod je napojeno 94

procent českých domácností. Rozdíly závisí například na dostupnosti vodních zdrojů, na výši investic do oprav a údržby sítí či do výstavby nových nebo v řadě případů jsou cenové diskrepance výsledkem nevhodně nastavených vlastnických struktur¹. Uvedené faktory je možné více či méně ovlivnit vhodně zvolenou hospodářskou, resp. regionální politikou. Rozdíly v cenách dle regionů je možné zařadit mezi disparity vznikající činností člověka, konkrétně mezi disparity vyvolané ekonomickou činností. Tabulka 1 shrnuje uvedené charakteristiky.

Tab 1 Charakteristika regionálních cenových disparit měřené pomocí RCoLI na základě vybraných atributů

Atribut RD polaritního charakteru		Atribut RD výčtu možností	
Podstata	hmotná: objektivní	Sféra výskytu	sociální
Míra konkrétnosti	specifičnost	Teritorialita	NUTS3, LAU
Míra komplexnosti	parciálnost	Měřitelnost	primární srovnávací hodnota objektivní (kvantitativní)
Tendence změny	konvergence	- indikátor	
Ovlivnitelnost	ovlivnitelné nepřímo	- metoda	
Způsob vzniku	(Ekonomickou) činností člověka	- objektivnost	
		Čas	krátkodobý okamžitý stav
		- horizont - dynamika	
		Dopady	citlivé pro obyvatelstvo

Zdroj: vlastní na základě členění atributů dle Hučka, Kutscherauer 2010

Použití RCoLI v klasifikaci region a pro hospodářsko-politickou praxi

¹ Na vodárenském trhu je častý tzv. provozní model, který spočívá v tom, že si město ponechává v majetku vodárenskou infrastrukturu, ale dodávku, kanalizaci a čištění vody svěřuje soukromé společnosti. Do smluv mezi městy či vodárnami a provozovatelem nebyla zahrnuta kritéria provozování, sankce za neúměrný růst provozních nákladů a za nesplnění slibů inflačního růstu cen vodného a stočného. Nebyl do nich zapracován mechanismus participace veřejného sektoru na zisku z provozování, ani princip participace veřejného sektoru na růstu zisku z důvodu zvyšování produktivity provozování v důsledku výstavby nové vodárenské infrastruktury, kterou města financují. Pokud města vybudují novou vodárenskou infrastrukturu, musí ji k provozování pronajmout stávajícímu provozovateli, protože jinou možnost vlastně nemají (TI 2009)

RCoLI je sestaven jako prostorový index životních nákladů s reálnou vypovídací schopností o životní úrovni obyvatelstva v regionech ČR v prostorovém (regionálním) kontextu. Hodnocení životní úrovně zpravidla zahrnuje velmi širokou škálu ukazatelů jak kvantitativní tak i kvalitativní povahy. K získání komplexního obrázku je nutné využít multikriteriální přístup. Pro samotné hodnocení vzájemného postavení regionů a stanovení pořadí je vhodné využít indikátory agregované. Agregaci lze provádět různými způsoby, v nichž mohou být využity jak velmi jednoduché postupy (např. shrnutí pořadí vybraných ukazatelů v regionech), tak i sofistikované postupy založené na výsledcích vícerozměrných statistických analýz - jako jsou analýza hlavních komponent, shluková analýza či faktorová analýza. Ke konstrukci agregovaných indikátorů, které jsou schopny popsat zkoumaný jev ve větší komplexnosti s jednodušším interpretačním potenciálem než soubor dílčích ukazatelů, je však nutná důkladná detailní analýza dílčích ukazatelů, které mají pro vývoj životní úrovně zásadní význam.

Čistý disponibilní důchod

Jedním z dílčích ukazatelů, který je součástí dekompozice regionálních disparit v oblasti sociální a slouží také jako jeden z parametrů modelových regionů, je čistý disponibilní důchod domácností v nominálním vyjádření. Typologie modelových regionů je v dostupné literatuře celá řada (see Czesaná a kol, 2009; Harrop, 1996; Víturka a Klímová; Tuleja 2011). Typologie modelových regionů je zpravidla založena na důkladné analýze ekonomicko-prostorové a sociálně prostorové dimenzi sledovaných regionů a po té následuje výběr konkrétních indikátorů pro zhodnocení meziregionálních rozdílů.

Čistý disponibilní důchod domácností je hojně používaný indikátor pro hodnocení rozdílné životní úrovně v krajích. Český statistický úřad definuje čistý disponibilní důchod domácností jako částku, kterou mohou domácnosti věnovat na konečnou spotřebu, na úspory ve formě finančních aktiv a na akumulaci hmotných a nehmotných aktiv (ČSÚ, 2013). Disponibilní důchod je výsledkem tvorby a rozdělení důchodů a je bilanční položkou účtu druhotného rozdělení důchodů. Úskalím tohoto indikátoru je, že je vykazován v nominální hodnotě. RCoLI může sloužit jako nástroj ke zpřesnění tohoto údaje, resp. ho zrealnit, a tak více zpřesnit typologii modelových regionů.

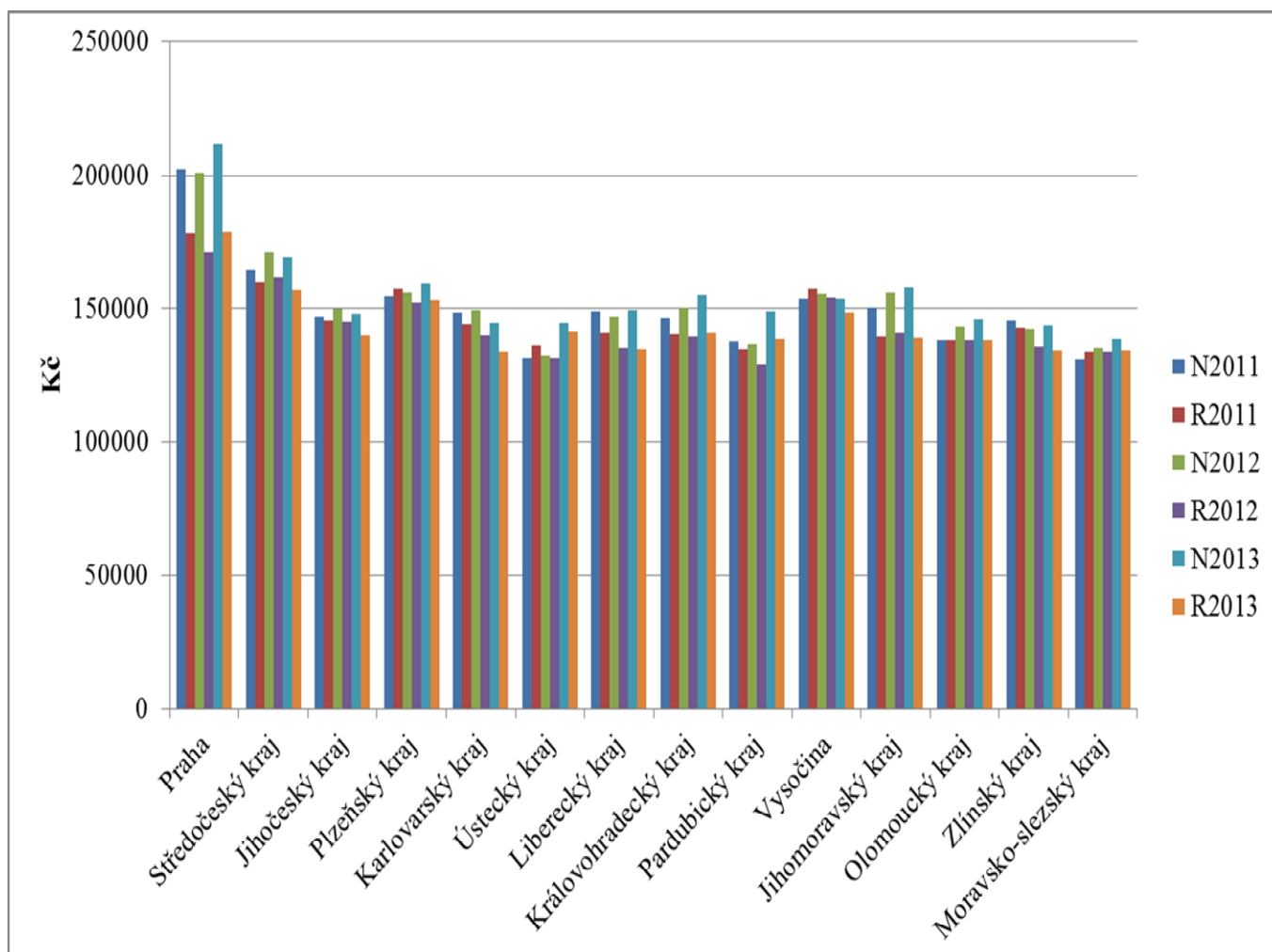
Životní podmínky v NUTS3

Další možné uplatnění indexu RCoLI je ve zrealnění výsledků výběrového šetření o příjmech a životních podmínkách domácností EU-SILC (European Union – Statistics on Income and Living Conditions). Toto šetření nazývané Životní podmínky je prováděno ČSÚ každoročně na základě Nařízení (EC) 1177/2003 a navazujících prováděcích nařízení Evropské komise, které přináší údaje o sociální a ekonomické situaci českých domácností. Konkrétně se zaměřuje na výši a skladbu příjmů domácností. Zjištěná data slouží k výpočtu ukazatelů peněžní a materiální chudoby a intenzity ekonomické aktivity. Neméně důležitým cílem je poskytnout informace jak pro směřování sociální politiky státu, tak i pro hodnocení dopadu přijatých opatření. Graf 1 poskytuje srovnání vývoje nominálních a reálných hodnot ročních čistých celkových příjmů na osobu. Graf 2 ukazuje rozptyl u nominálních a reálných hodnot v NUTS3. Zde je patrné, že ačkoli nominální hodnoty naměřené v regionech divergují, reálné hodnoty zjištěné pomocí RCoLI se naopak k sobě přibližují (konvergují).

Porovnání výsledných úhrnných příjmů z mikrodát s příjmy na makroúrovni vykazovanými statistikou národních účtů za sektor domácností (i po jejich očištění od položek, které se při šetření v soukromých domácnostech nesledují) je obtížné. Co do objemu jsou příjmy zjišťované přímým dotazem v domácnostech vždy nižší, nicméně vývoj příjmů domácností je zhruba v souladu s trendy národního účetnictví.

Nabízí se i možnost použít RCoLI při zjišťování podílu domácností v příjmových skupinách, resp. příjmové rozložení domácností podle krajů. Nevýhodou takového členění je však v tom, že různé skupiny domácností mají tendenci spotřebovávat různé kombinace zboží a služeb. Pokud se změní relativní ceny, změna životních nákladů těchto skupin bude mít tendenci se odchylovat a nalezení vhodné spotřebitelské kompenzace pro určitou skupinu domácností nemusí být stejná jako pro jiné skupiny.

Graf 1 Nominální a reálné hodnoty ročního celkového čistého příjmu na obyvatele v NUTS3 v letech 2011 – 2013 (v Kč)



Zdroj: vlastní, na základě dat ČSÚ

Graf 2 Průměrná odchylka reálných a nominálních hodnot ročního celkového čistého příjmu na obyvatele v NUTS3



Zdroj: vlastní, na základě dat ČSÚ

Průměrné mzdy v NUTS3 podle typu zaměstnání

Zohlednění regionálních rozdílů v cenových hladinách má významný dopad na relativní výši průměrných reálných mezd, platů, důchodů a dávek v jednotlivých krajích (Bajgar, Janský, 2014). Tabulka 2 zachycuje rozdíly v nominálních a reálných průměrných hrubých mzdách pracovníků rozdělených podle mezinárodní klasifikace zaměstnání ISCO v jednotlivých krajích v roce 2011. Řádek označený jako kód CZ-ISCO rozděluje zaměstnance podle klasifikace zaměstnání: 1000 – řídicí pracovníci; 2000 – specialisté; 3000 – techničtí a odborní pracovníci; 4000 - úředníci; 5000 – pracovníci ve službách a prodeji; 6000 – kvalifikovaní pracovníci v zemědělství, lesnictví a rybářství; 7000 – řemeslníci a opraváři; 8000 – obsluha strojů a zařízení, montéři; 9000 – pomocní a nekvalifikovaní pracovníci. Sloupec (1) zachycuje regionální index životních nákladů (RCoLI) v daném kraji. Sudé sloupce ukazují průměrnou nominální mzdu v daném zaměstnání, vyjádřenou v procentech celostátního mediánu průměrných mezd. Liché sloupce pak popisují krajskou průměrnou reálnou mzdu, která vznikne vydělením nominální mzdy sudých sloupců RCoLI. Reálné

mzdy jsou opět vyjádřeny jako procenta celostátního mediánu reálných průměrných mezd v daném zaměstnání.

Tab 2 Nominální a reálný medián průměrné hrubé mzdy v % podle regionů NUTS3

Region NUTS3	RCoLI	Medián průměrné měsíční hrubé mzdy zaměstnanců podle CZ-ISCO-08 hlavních skupin a regionů NUTS3 v roce 2011																	
		1000		2000		3000		4000		5000		6000		7000		8000		9000	
	(1)	(2)	(3)	(4)	(5)	(6)	(7)	(8)	(9)	(10)	(11)	(12)	(13)	(14)	(15)	(16)	(17)	(18)	(19)
hl. m. Praha	114	162	145	134	122	127	113	122	107	117	105	112	101	114	101	105	99	105	92
Středočeský kraj	103	162	160	103	104	110	108	107	103	101	101	102	101	112	110	105	110	105	111
Jihočeský kraj	101	95	96	96	99	102	102	101	100	96	98	114	116	97	97	96	103	96	96
Plzeňský kraj	98	104	108	101	107	103	106	104	106	103	108	111	115	106	109	96	105	96	110
Karlovarský kraj	103	90	88	94	94	95	94	105	101	106	106	94	93	98	96	92	95	92	96
Ústecký kraj	97	104	109	97	104	98	103	96	99	93	99	89	94	100	105	102	113	102	108
Liberecký kraj	106	104	100	99	97	99	94	95	90	101	98	90	87	104	99	95	96	95	102
Královohradecký kraj	104	96	94	92	91	95	92	95	90	101	99	89	87	97	94	95	98	95	106
Pardubický kraj	103	95	94	94	95	99	98	103	100	99	99	111	111	97	95	91	95	91	100
Vysočina	98	96	100	97	103	101	105	100	102	98	103	108	113	98	101	90	99	90	111
Jihomoravský kraj	108	106	100	106	101	103	96	100	92	97	92	92	87	100	93	94	93	94	98
Olomoucký kraj	100	95	96	94	97	96	97	94	93	101	103	111	113	100	101	95	101	95	100
Zlínský kraj	102	96	95	95	96	98	98	93	91	97	98	98	99	100	99	96	101	96	98
Moravskoslezský kraj	98	104	108	99	104	102	106	99	101	97	102	94	98	107	110	104	114	104	100

Zdroj: vlastní výpočty na základě dat z ČSÚ

Reálná kupní síla v NUTS3

Prostřednictvím RCoLI je možné zjistit a prostorově porovnat, kolik by si reálně vydělal pracovník ve stejném zaměstnání v jednotlivých krajích, pokud by byla zohledněna republiková mediánová mzda v daném zaměstnání. Tímto výpočtem lze zodpovědět otázku, jakou reálnou kupní sílu by měly mzdy zaměstnanců v každém kraji, pokud by tito zaměstnanci pobírali stejnou (mediánovou) mzdu (viz tabulka 3). Reálně by si nejvíce vydělali zaměstnanci v Ústeckém kraji, na Vysočině, Moravskoslezském a Plzeňském kraji: v těchto krajích dosahuje reálná mediánová mzda ve všech kategoriích zaměstnání 103 % (v případě Ústeckého kraje a Vysočiny), resp. 102 % (v případě Moravskoslezského a Plzeňského kraje) celorepublikové mediánové mzdy v daných kategoriích zaměstnání. V Olomouckém a Jihočeském kraji se reálné mzdy od mediánu nominálních hrubých mezd příliš neměnily (100 %, resp. 99 %). Lehce pod mediánem mezd se pohybovaly reálné mzdy ve Zlínském, Pardubickém, Středočeském, Karlovarském a Královohradeckém kraji (98 %, 97 %, 97 %, 96 %). Nejhůře na tom byli pracovníci v Libereckém, Jihomoravském kraji a v

hlavním městě Praha; zde by si zaměstnanci reálně vydělali pouze 95, 93 a 88 % mediánové nominální mzdy.

Využití v praktické hospodářské politice je v tomto případě spíše v teoretické rovině. Zohlednění regionálních cenových hladin při stanovování mezd by sice mohlo přispět ke snížení regionálních disparit reálných mezd u jednotlivých typů zaměstnání, problémem je však administrativní náročnost takového opatření a náklady spojené s dodatečným sběrem dat.

Tab 3 Nominální a reálné měsíční mzdy v Kč podle zaměstnání

Kód CZ-ISCO-80	Nominální měsíční mzdy (medián) zaměstnanců podle CZ-ISCO-08 hlavních skupin v roce 2011 v České republice								
	1000	2000	3000	4000	5000	6000	7000	8000	9000
Nominální měsíční mzdy (medián)	39 846	30 355	25 638	20 483	14 505	16 535	20 035	19 923	13 577
Regiony NUTS3	Reálné Měsíční mzdy (medián) zaměstnanců podle CZ-ISCO-08 hlavních skupin a regionů NUTS3 v roce 2011								
hl. m Praha	35 014	26 673	22 529	17 999	12 746	14 530	17 605	17 507	11 931
Středočeský kraj	38 723	29 499	24 915	19 906	14 096	16 069	19 470	19 362	13 194
Jihočeský kraj	39 529	30 114	25 435	20 320	14 390	16 404	19 876	19 765	13 469
Plzeňský kraj	40 535	30 879	26 081	20 837	14 756	16 821	20 381	20 268	13 812
Karlovarský kraj	38 610	29 413	24 843	19 848	14 055	16 022	19 414	19 305	13 156
Ústecký kraj	41 163	31 358	26 486	21 160	14 985	17 082	20 697	20 582	14 026
Liberecký kraj	37 661	28 690	24 233	19 360	13 710	15 629	18 937	18 831	12 833
Královohradecký kraj	38 239	29 131	24 605	19 657	13 920	15 869	19 227	19 120	13 030
Pardubický kraj	38 874	29 614	25 013	19 983	14 151	16 132	19 546	19 437	13 246
Vysočina	40 867	31 133	26 295	21 008	14 877	16 959	20 549	20 434	13 925
Jihomoravský kraj	36 928	28 132	23 761	18 983	13 443	15 324	18 568	18 464	12 583
Olomoucký kraj	39 766	30 294	25 587	20 442	14 476	16 502	19 995	19 883	13 550
Zlínský kraj	39 141	29 818	25 185	20 121	14 249	16 243	19 681	19 571	13 337
Moravskoslezský kraj	40 700	31 006	26 188	20 922	14 816	16 890	20 465	20 350	13 868

Zdroj: vlastní výpočty na základě dat z ČSÚ

Závěr

Potenciál uplatnění ze zjištěných výsledků plynoucí z regionálních rozdílů v cenových hladinách v praktické hospodářské resp. regionální či sociální politice je zejména v jejich informativní hodnotě. V rámci sociální politiky je možné využít různé dávky zvyšující disponibilní důchod domácností, jako např. příspěvky na bydlení, na poplatky za školku (po odečtení plošné daňové slevy), dávky pomoci v hmotné nouzi apod. Z hlediska typů regionální politiky by se spíše jednalo o stabilizačně orientovanou regionální politiku, která se však často dostává do rozporu s politikami usilující o posílení hospodářské konkurenceschopnosti. Teoreticky se lze na úsilí snížení výrazných meziregionálních diferencí v průměrných příjmech dívat jako na povzbuzení regionální poptávky, kdy by se v podstatě jednalo o zvyšování rozpočtového omezení spotřebitelů v dané lokalitě.