

Odborná zpráva o postupu prací a dosažených výsledcích za rok 2013

Příloha k závěrečné zprávě za rok 2013

Číslo projektu: TD010029

Název projektu: **Vymezení subregionů pro rozlišení
a řešení sociálních a ekonomických disparit**

Předkládá:

Název organizace: Technická univerzita v Liberci

Jméno řešitele: doc. Ing. Miroslav Žižka, Ph.D.

Obsah:

Úvod: Průběh řešení projektu v roce 2013	3
1. Popis realizace dílčích cílů	4
DC1: Vytvořit typologii obcí s ohledem na jejich pozici v širším území	4
DC2: Definovat ukazatele pro analýzu ekon. a soc. probl. na úrovni subregionů	4
DC3: Zpracovat metodiku pro hodnocení subreg. disparit	4
DC4: Vymežit definitivní podobu subregionální úrovně ČR	8
DC5: Navrhnout opatření na zmírnění subregionálních disparit	11
I) Vzorový příklad využití certifikované metodiky na území Libereckého kraje	11
II) Příklad – Studie návrhů opatření na zvýšení konkurenceschopnosti a eliminaci regionálních disparit na úrovni subregionů	14
III) Příklad – Hodnocení podnikatelského prostředí vybraného subregionu	15
2. Jednání s budoucími uživateli výstupů	24
3. Popis týmu	25
4. Služební cesty – rok 2013	26
5. Výsledky projektu 2012 až 2013 dle kategorie RIV	27
5.1 Popis výsledků:	27
6. Shrnutí	32
Seznam zdrojů:	34
Příloha A: Databáze socioekonomických ukazatelů obcí České republiky	35

© Miroslav Žižka, Petra Rydvalová

Autor map: Jiří Šmída

Liberec, prosinec 2013

Úvod: Průběh řešení projektu v roce 2013

V roce 2013 navazoval způsob řešení projektu na postupy v roce 2012. Průběh řešení je dokladován v rámci popisu realizace jednotlivých dílčích cílů projektu v souladu se schváleným projektem (viz kapitola 1).

V průběhu řešení projektu se celý projektový tým sešel na 10 pracovních schůzkách, z toho jednou při přípravě závěrečného zpracování výstupů se jednalo o schůzku koordinační v užší skupině vedení týmu (viz zápisy a prezenční listiny). Kromě toho se pracovníci scházeli nad úkoly dle potřeby v menších pracovních skupinách. Za účelem transferu výstupů projektu byla realizována setkání s uživateli, více viz 2. kapitola „Jednání s uživateli výstupů“.

Do projektu bylo zapojeno celkem 23 pracovníků. Z toho sedm bylo tzv. klíčových osob řešitelského týmu, beze změny obsazení dle schváleného projektu. Mzdové náklady byly u těchto zaměstnanců řešeny formou rozúčtování v rámci pracovního úvazku na Technické univerzitě v Liberci (dále jen TUL). Další pracovníci měli s organizací uzavřenou buď dohodu o provedení práce (v případě studentů, či krátkodobých činností jako např. realizace posudků) nebo dohodu o pracovní činnosti (v případě kmenových zaměstnanců TUL s jinou pracovní náplní). Více viz kapitola 3.

V průběhu roku 2013 nebyla realizována výběrová řízení pro zajištění plánovaných služeb či nákup kancelářských potřeb, a to z důvodu existence rámcových smluv TUL v této oblasti. Více viz finanční zpráva.

Byly realizovány čtyři služební cesty. Z toho tři tuzemské a jedna zahraniční. Cíli služebních cest byly jednak konzultace k rozpracovanému projektu, účasti na konferencích s prezentací prvních výstupů projektu, služební cesty s cílem jednání o uplatnění výsledků. Zahraniční služební cesta byla realizována do Finska s aktivní účastí na mezinárodní konferenci „Regional Studies Association European Conference 2013“ (v návaznosti na služební cestu v roce 2012 do Belgie na workshop této asociace). V případě, že bylo možné realizovat služební cestu v rámci jiné pracovní cesty, bylo tak z důvodu efektivnosti učiněno, to se týkalo především jednání v oblasti uplatnění výsledků projektu. Finanční náklady na služební cestu v těchto případech nebyly z projektového rozpočtu čerpány. Stručné shrnutí zpráv ze služebních cest je uvedeno ve 4. kapitole.

Výstupy z projektu za rok 2012 jsou ve vazbě na dílčí cíle shrnuty v tabulce 1, za rok 2013 v tabulce 2. Dále jsou popsány v samostatné 5. kapitole této zprávy.

Z důvodu změny Metodiky RVVI hodnocení výsledků VaV projektů za rok 2013 byla podána statutárním orgánem TUL **žádost o změnu výsledků z projektu na typ s dopadem do RIV**. Tato změna byla poskytovatelem schválena a zanesena do databáze IS TAČR. **Další žádost o změnu v projektu byla podána ve vazbě na výpočet režie na základě změny metodiky na TUL**. Rovněž tato změna byla poskytovatelem schválena.

1. Popis realizace dílčích cílů

DC1: Vytvořit typologii obcí s ohledem na jejich pozici v širším území

STAV: Dokončeno v roce 2012.

Byly realizovány následující aktivity:

A1: Analýza územně správního uspořádání vybraných států EU se zaměřením na státy např. s podobným počtem obyvatel, rozlohou, resp. hustotou osídlení, historickým vývojem jako v ČR

A2: Literární rešerše tuzemských a zahraničních přístupů k vymezení subregionální úrovně

A3: Analýza obcí v širším území a stanovení ukazatelů pro jejich hodnocení

A4: Vymezení typologie obcí z hlediska převažujících funkcí

A5: Syntéza poznatků z A1, A2, A3, A4

POPIS: Naplnění cíle DC1 bylo podrobně popsáno v odborné zprávě roku 2012. Naplnění tohoto cíle vytvořilo základnu pro realizaci dalších aktivit k naplnění dílčích cílů v roce 2013. Byl tak vytvořen metodický popis pro vymezení subregionů a obcí, které pro daný region plní funkce na úrovně centra lokálního, subregionálního, mikroregionálního, regionálního a velmi významného pro daný region. Typologie byla v roce 2012 úspěšně ověřena na Libereckém kraji a následně aplikována na území celé ČR.

DC2: Definovat ukazatele pro analýzu ekon. a soc. probl. na úrovni subregionů

STAV: Dokončeno v roce 2012.

Byly realizovány následující aktivity:

A6: Vytvoření prvotní databáze ukazatelů za obce pro možnost jejich agregace

A7: Verifikace navrženého přístupu z A4 na příkladu jednoho kraje.

POPIS: Naplnění cíle DC2 bylo realizováno a popsáno v odborné zprávě 2012, kdy byla vytvořena databáze ukazatelů pro analýzu socioekonomického stavu subregionu. Dále byl verifikován postup hodnocení subregionů pomocí faktorové analýzy, a to opět nejprve na příkladu Libereckého kraje a poté na souboru všech subregionů v ČR.

DC3: Zpracovat metodiku pro hodnocení subreg. disparit

STAV: Dokončeno v roce 2013.

Byly realizovány následující aktivity:

A8: Vymezení ukazatelů pro hodnocení subregionálních disparit.

POPIS: Na základě výsledků předchozích dílčích cílů byla vypracována metodika pro hodnocení socioekonomického stavu subregionu. Cílem metodiky bylo vymezit postup tvorby a následného hodnocení socioekonomických disparit subregionů jako vhodné územní jednotky pro jejich sledování, měření a řešení. Samotné vymezení subregionálních jednotek bylo důležitým, ale nikoli jediným cílem navržené metodiky. Dalším cílem bylo navrhnout postup hodnocení disparit na úrovni vymezených subregionálních jednotek a logicky i indikátory charakterizující území, obyvatelstvo, ekonomické činnosti, občanskou vybavenost a další jevy. Metodika se proto skládá ze dvou vzájemně provázaných částí. První část (označená písmenem A) popisuje proceduru vymezení subregionu (obrázek 1). Část druhá (označená písmenem B) poté uvádí postup hodnocení disparit na vymezených subregionech (obrázek 2). Výstupy metodiky jsou důležité pro adresné zacílení regionální politiky. Metodika byla dle plánu dokončena v polovině roku 2013, a to včetně ukázky jejího použití na příkladu Libereckého kraje. Následně byla po zpřístupnění dat ze SLDB 2011 vypracována přílohová část metodiky, která představuje praktickou ukázkou vymezení typologie subregionů na území celé ČR a jejich socioekonomické hodnocení.

Předkládaná metodika v části A (typologie) v oblasti vymezení subregionů vychází v zásadě ze zavedeného názvosloví ZÚR a ÚAP, poskytuje krajům návod pro vymezení center území, kritéria pro stanovení jejich typologie a postup hodnocení jejich socioekonomického stavu. Subregionální členění navržené touto metodikou je založeno na zkoumání funkcí obcí ve spádovém území. Postup vymezení subregionů byl vymezen následujícími 6 kroky:

- A1. Shromáždění vstupních dat;
- A2. Vymezení nodálních center;
- A3. Vymezení center subregionů;
- A4. Přiřazení lokálních center se spádujícími obcemi;
- A5. Vizuální analýza a odstranění enkláv;
- A6: Klasifikace center území.

Podrobně je postup včetně vstupních a výstupních dat uveden v metodice.

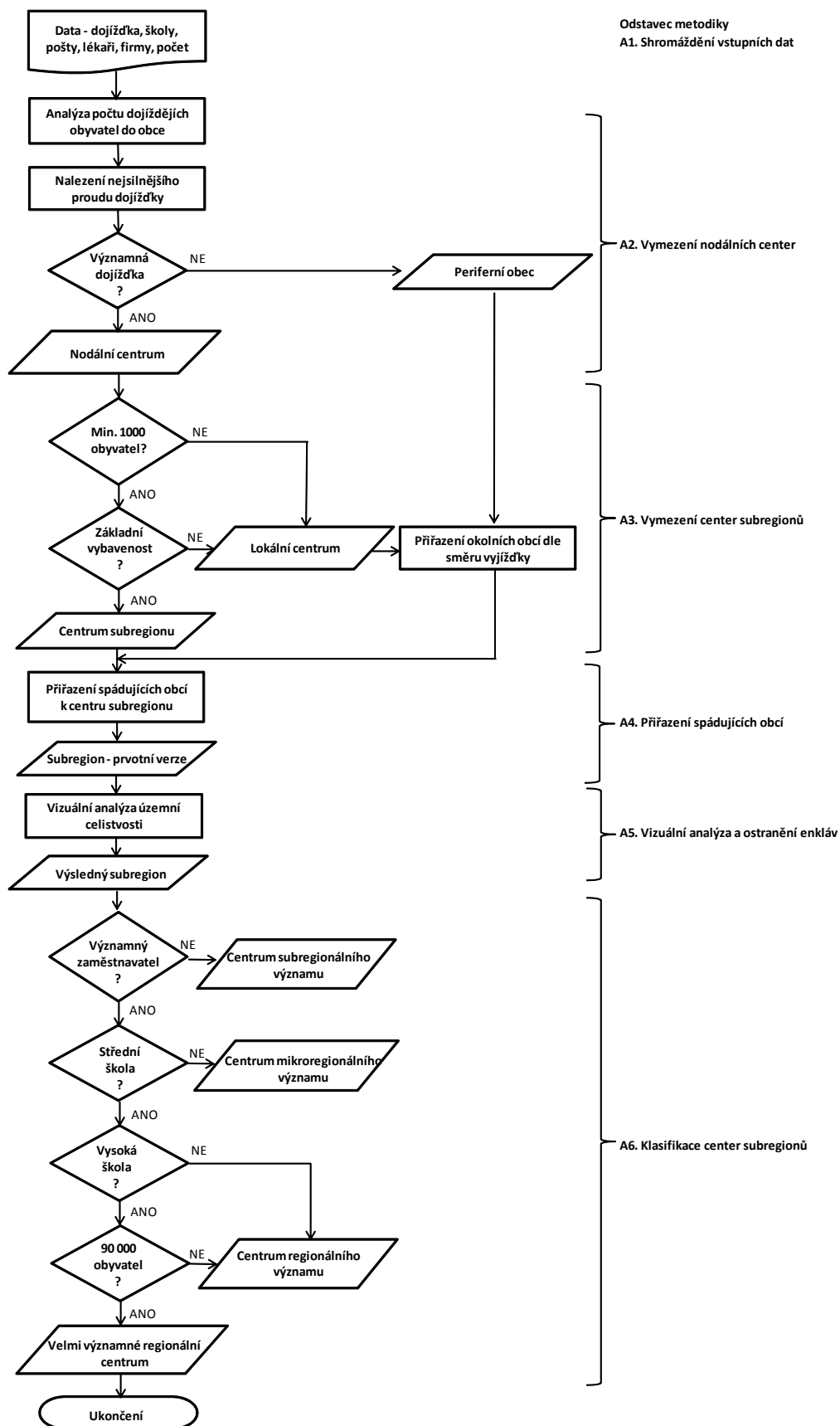
Zpracování části B probíhá postupně v následujících 9 krocích. Tyto kroky jsou ve vývojovém diagramu zvýrazněny. Jedná se o:

- B1. Shromáždění socioekonomických indikátorů za obce;
- B2. Agregace absolutních dat za subregiony a výpočet ukazatelů za subregiony;
- B3. Import dat do programu R nebo jiného SW;
- B4. Ověření vhodnosti faktorové analýzy;
- B5. Nastavení parametrů faktorové analýzy v software;
- B6. Stanovení počtu faktorů a rotace faktorů;
- B7. Analýza faktorových zátěží a interpretace faktorů;
- B8. Výpočet faktorových skóre subregionů;
- B9. Hodnocení subregionů.

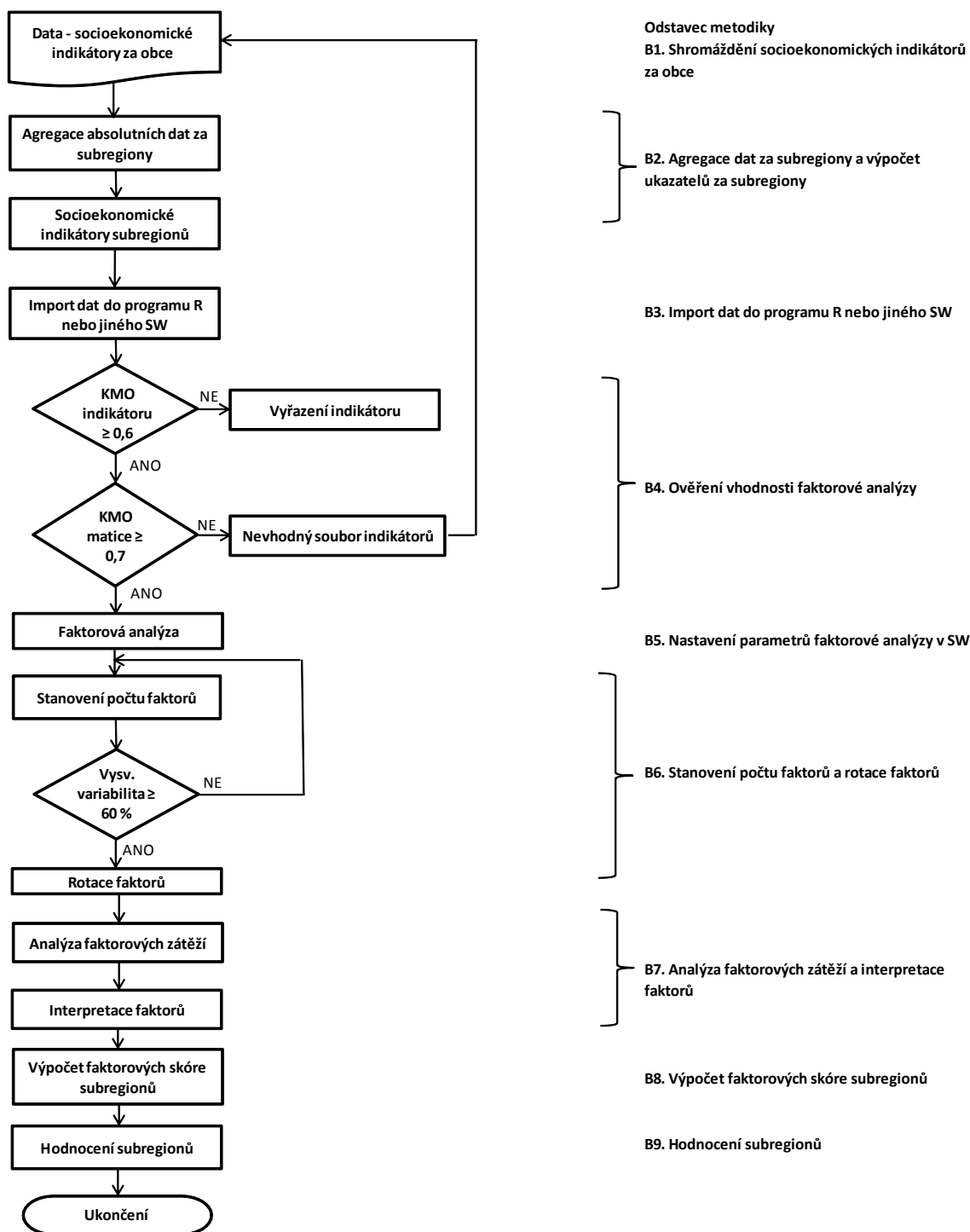
Pro kroky B2. až B8. „ Vícerozměrná statistická analýza“ byla z důvodu usnadnění využití metodiky v praxi vytvořena webová aplikace, která uvádí výsledky faktorové analýzy pro jednotlivé subregiony, popř. i obce (<http://vyzkum.ef.tul.cz/td/index.php?content=mestaobce>).

Metodika poskytuje prostor pro hodnocení subregionů formou:

- identifikace silných a slabých stránek subregionu (SWOT analýza),
- možnosti srovnání subregionů na stejné hierarchické úrovni,
- vymezení funkčních vazeb i přes administrativní hranice,
- vymezení hospodářsky slabých oblastí v kraji, atd.



Obrázek 1: Postup části A metodiky



Obrázek 2: Postup části B metodiky

Oponentské posudky k certifikaci metodiky vypracovali:
doc. Ing. František Kuda, CSc. – VŠB-Technická univerzita Ostrava, Fakulta stavební
Bc. Jiří Kamenický – Český statistický úřad, Praha.

Zájem o využití metodiky smluvně podepsal hejtmán Libereckého kraje a ředitel ARR – Agentury regionálního rozvoje. Metodika byla obhájena a certifikována na Ministerstvu pro místní rozvoj ČR dne 13. 12. 2013 s reg. č. 002/2013.

DC4: Vymezit definitivní podobu subregionální úrovně ČR

STAV: Dokončeno v roce 2013.

Byly realizovány následující aktivity:

A9: Vytvoření definitivní databáze ukazatelů pro subregiony ČR.

A10: Návrh a realizace rozdělení území ČR do jednotlivých subregionů.

POPIS: Klíčové pro naplnění tohoto cíle bylo zajištění dat o dojížděce/vyjížděce obcí celé ČR ze SLDB 2011. Data o směrových prouděch vyjížděky a dojížděky mezi obcemi ČR byla zpřístupněna až v červenci 2013. Z tohoto důvodu byla nejprve provedena analýza vymezení regionálních center v rámci ZÚR. Z této analýzy vyplynulo, že kraje sice centra území vymezují, ale nejednotným způsobem. Výstupem výzkumu je praktický návod pro vymezení regionálních center a pro jejich systematizaci.

Při subregionalizaci území ČR bylo postupováno dle metodiky, popsané u DC3. Zdrojová matice ze SLDB 2011 obsahovala: okres vyjížděky, obec vyjížděky, okres dojížděky, obec dojížděky a počty osob vyjíždějících do zaměstnání a do škol.

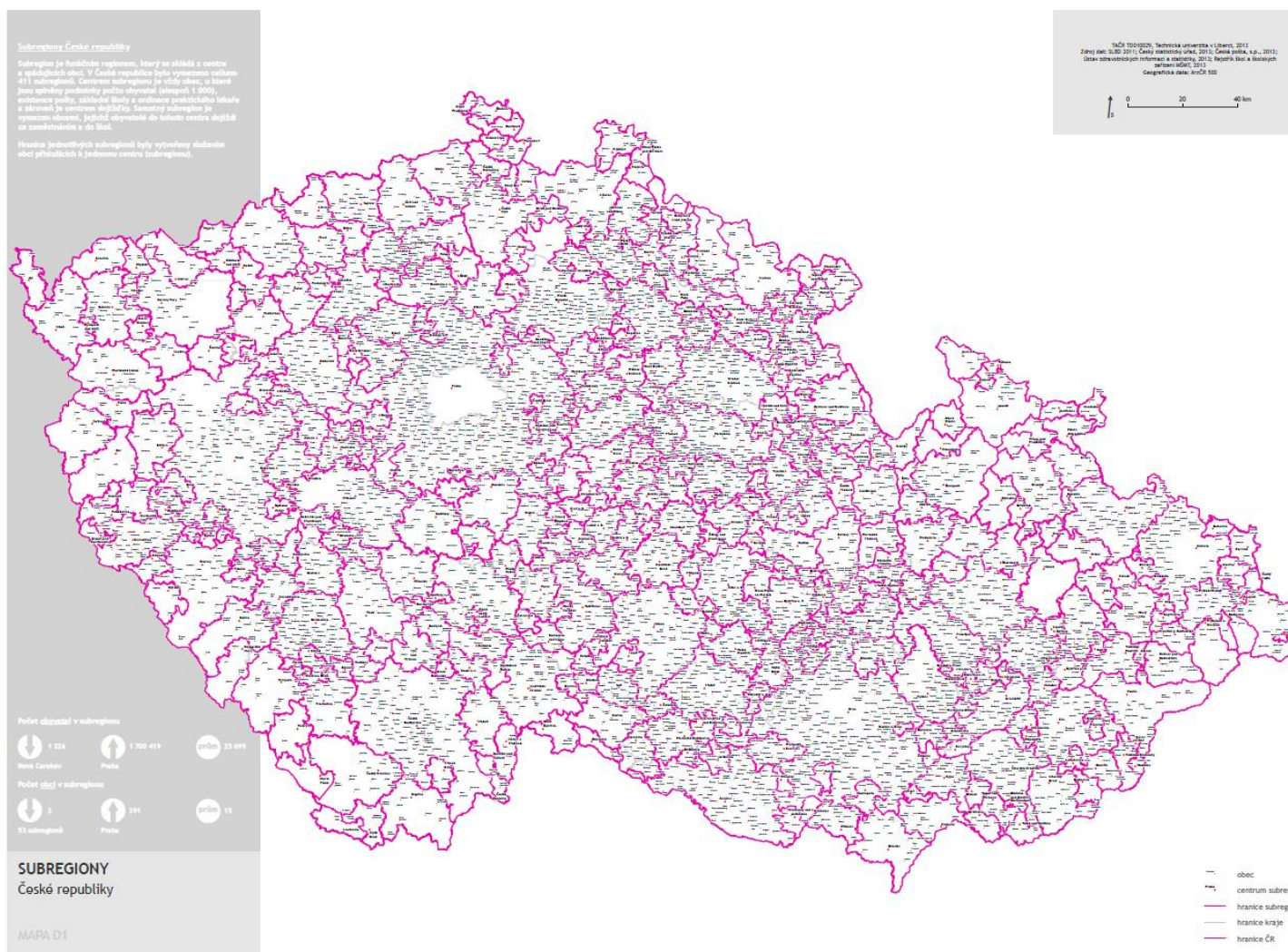
V první etapě bylo nutno vymezit centra budoucích subregionů a ve druhé etapě bylo nutno k nim přiřadit okolní obce z hlediska směrových proudů vyjížděky. Ve třetí etapě byla na vymezené subregiony aplikována navržená typologie. Pro vymezení subregionů byla použita kritéria z Programu rozvoje venkova ČR na období 2007–2013. Centrum subregionální jednotky musí mít nejméně 1000 obyvatel, poštu, alespoň první stupeň základní školy a ordinaci praktického lékaře pro dospělé anebo pro děti. Lze konstatovat, že na základě provedené analýzy ZÚR tato kritéria převážně používají i kraje při vymezování center území, byť v různé podobě a nejednotně. Kromě údajů o vyjížděce a dojížděce bylo proto nutné zpracovat databázi obsahující údaje o všech 6251 obcích týkající se přítomnosti pošty (zdroj: Česká pošta, s.p.), existence škol v obci (zdroj dat: Rejstřík škol a školských zařízení MŠMT), přítomnosti ordinace praktického lékaře (zdroj dat: Ústav zdravotnických informací a statistiky), počtu zaměstnanců nejvýznamnějšího ekonomického subjektu s provozovnou v dané obci (zdroj dat: Registr ekonomických subjektů, popř. komerční databáze) a počtu trvale bydlících obyvatel v obci (zdroj dat: SLDB 2011).

Na základě postupu, který je uveden v certifikované metodice (viz DC3), bylo na území ČR vymezeno 411 funkčních subregionů (viz obr. 3). Při tvorbě subregionů byl dodržen požadavek celistvosti území, to znamená, že mapa na obrázku 3 zobrazuje finální stav po odstranění izolovaných exkláv a enkláv.

Po provedení subregionalizace území následovala hierarchizace středisek. Klasifikace středisek je založena principu, že na vyšší úrovni musejí být vždy splněna všechna kritéria nižší úrovně. Centra byla rozdělena na úroveň:

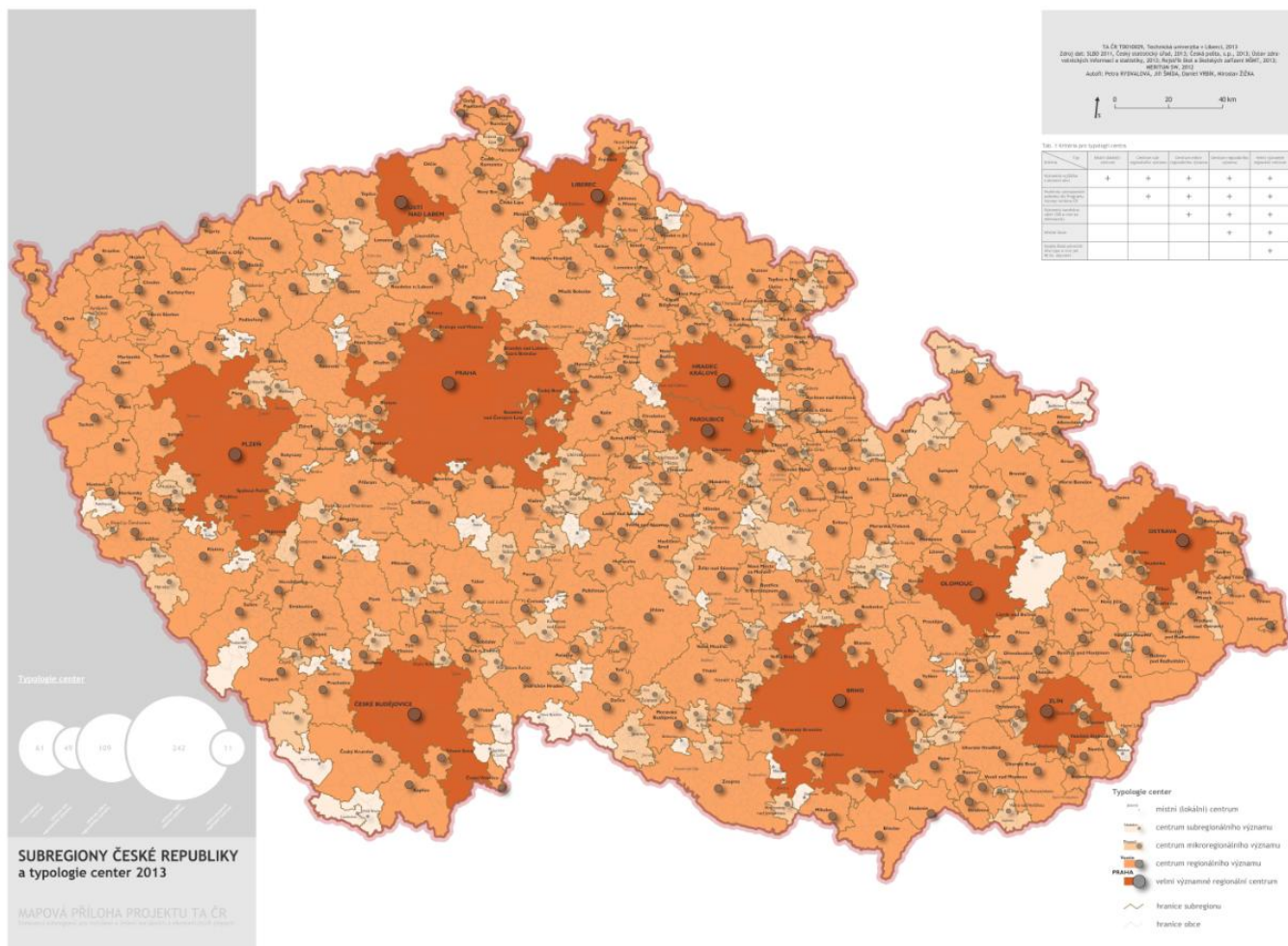
- místní (lokální),
- subregionálního významu,
- mikroregionálního významu,
- regionálního významu a
- velmi významného regionálního významu.

Charakteristika (typologie) subregionů dle funkcí jejich center zobrazuje mapa na obrázku 4.



Obrázek 3: Subregiony České republiky

Zdroj: Žižka, M., et al. Hospodářský rozvoj regionů. 1. vyd. Praha: Professional Publishing, 2013. ISBN 978-80-7431-131-4.



Obrázek 4: Charakteristika (typologie) subregionů ČR dle funkcí jejich center

Zdroj: Kol. autorů: Studie Návrhy opatření na zvýšení konkurenceschopnosti a eliminaci regionálních disparit na úrovni subregionů. Technická univerzita v Liberci, 2013.

DC5: Navrhnout opatření na zmírnění subregionálních disparit

STAV: Dokončeno v roce 2013.

Byly realizovány následující aktivity:

A11: Návrh nástrojů na zmírnění rozdílů mezi subregiony.

POPIS:

Byly realizovány **tři ukázky** (případové studie) využití postupu certifikované metodiky vždy s návrhem opatření na řešení zjištěných disparit.

I) Vzorový příklad využití certifikované metodiky na území Libereckého kraje

První ukázka užití metodiky s návrhy opatření byla zpracována podrobně na příkladu Libereckého kraje. Postup je však uplatnitelný pro jakýkoli jiný kraj. Ukázka je součástí certifikované metodiky (příloha č. 4 metodiky). Při vymezení a socioekonomickém hodnocení subregionů je třeba vzít v úvahu širší území a zhodnotit mezikrajské přesahy spádových území. Vzorový příklad respektuje jednotlivé kroky metodiky A1 až B9. V první části příkladu (kroky označené písmeny A) bylo provedeno vymezení subregionů v Libereckém kraji, viz obrázek 5. Na území Libereckého kraje se nacházejí centra 21 subregionů. Některé obce však spádují do subregionů v sousedních krajích – Ústeckém, Středočeském a Královéhradeckém. Do Ústeckého kraje spáduje obec Prysk (subregion Česká Kamenice), do Středočeského kraje obce Bezděz a Ralsko (subregion Mladá Boleslav) a do Královéhradeckého kraje obce Bradlecká Lhota (subregion Jičín), Levínská Olešnice (subregion Nová Paka) a Horní Branná (subregion Vrchlabí). Naopak dvě obce z Ústeckého kraje spádují do subregionu Česká Lípa v Libereckém kraji (obce Starý Šachov a Velká Bukovina). Obec Harrachov má nejsilnější vyjížďku do Prahy. Pro zamezení vzniku enklávy však byla zařazena do subregionu Tanvald v Libereckém kraji podle druhého nejsilnějšího směrového proudu vyjížďky a není tedy zařazena do subregionu v jiném kraji.



Obrázek 5: Subregiony Libereckého kraje.

Zdroj: Žižka, M., et al. Certifikovaná metodika, 2013

Ve druhé části příkladu metodiky (kroky s písmenem B) je uveden postup hodnocení socioekonomického stavu těchto subregionů pomocí faktorové analýzy. Na základě faktorové analýzy bylo vymezeno 5 významných faktorů socioekonomického stavu subregionů:

F1 – faktor zaměstnanosti, který je ovlivňován zejména ukazateli souvisejícími s nezaměstnaností, volnými pracovními místy a nepřímo úměrně také se zaměstnaností obyvatelstva, podílem ekonomických subjektů na produktivní populaci a slabě rovněž s intenzitou bytové výstavby.

F2 – faktor věkové struktury, který je dán průměrným věkem obyvatel subregionu.

F3 – faktor aktivit nevýrobní povahy, který je ovlivněn zejména hustotou osídlení, podílem subjektů působících ve službách, vybaveností školami a nepřímo úměrně podílem subjektů v zemědělství. Faktor také ukazuje na určité prvky venkovského prostředí (horší vybavenost školami a vyšší podíl subjektů v zemědělství je typický pro venkovské subregiony).

F4 – faktor obyvatelstva, který je naplněn přírůstkem obyvatelstva a mírou rozvodovosti.

F5 – faktor ekonomické atraktivity subregionu, jež se skládá zejména z ukazatelů ekonomického zatížení obyvatelstva, osob pracujících na vlastní účet a volební účasti.

Výstupem faktorové analýzy (pomocí softwarového řešení v programu R) je tabulka s hodnotami faktorového skóre pro všechny subregiony v ČR (to znamená tabulka 411 subregionů x 5 faktorů). Z této tabulky lze jednoduše např. v programu Excel vyfiltrovat faktorová skóre subregionů v určitém kraji – zde v Libereckém kraji (viz tabulka 1). Podobným způsobem můžeme zjistit hodnotu faktorových skóre libovolného subregionu v České republice.

V celorepublikovém srovnání vykazuje Liberecký kraj 13 nepříznivě hodnocených subregionů ve faktorech F1, F3, F4 a F5 a 11 subregionů ve faktoru F2. Hranice mezi příznivým a negativním hodnocením byla stanovena na úrovni průměrné hodnoty faktorového skóre v ČR, což je nula. **Nepříznivě hodnocené faktory jsou slabé stránky těchto subregionů, kladně hodnocené faktory chápeme jako jejich silné stránky.**

Srovnávání subregionů na různých hierarchických úrovních je do jisté míry zavádějící, neboť tyto jednotky plní různé funkce v širším území. Je proto žádoucí srovnání subregionů na stejné hierarchické úrovni. V Libereckém kraji bylo vymezeno celkem 21 center subregionů, z toho tři centra byla označena jako ryze subregionální, sedm s mikroregionálním významem, deset s regionálním významem a jedno s velmi významným regionálním významem. Jako příklad je uveden postup srovnání deseti center s regionálním významem, včetně spádujících obcí. Mezi těchto deset center patří: Česká Lípa, Frýdlant, Jablonec nad Nisou, Jilemnice, Lomnice nad Popelkou, Mimoň, Nový Bor, Semily, Tanvald a Turnov. Z tabulky 2 je zřejmé, že z uvedených 10 dosahují nejhorších socioekonomických parametrů subregiony Nový Bor a Tanvald, které jsou ve všech faktorech hodnoceny negativně. Nejsilnějším centrem ve své kategorii je Jilemnice. Tabulka 2 ukazuje problémové jevy, na jejichž zlepšení by se měly zaměřit programy rozvoje kraje. **Zároveň je třeba si uvědomit, že pokud se vhodnými opatřeními posílí centrum subregionu, dojde ke zlepšení parametrů celého subregionu a zprostředkovaně i situace ve spádujících obcích.**

Ve třetí závěrečné části doporučení pro uživatele byla zpracována otázka, jak mají kraje přistupovat k obcím, které spádují do subregionů mimo území kraje. Řešení nespočívá ve

změně krajských hranic, neboť se jedná o složitý politicko-legislativní proces. Kromě toho doznává spádovost obyvatelstva v čase změn, které jsou vyvolány vznikem a zánikem ekonomických subjektů. Spádovost mimo kraj znamená, že obyvatelům dané obce chybí v kraji určitá služba nebo funkce, typicky zdroj pracovních příležitostí nebo časová dostupnost škol či zdravotnických zařízení. Kraje by na tuto situaci měly reagovat vzájemnou spoluprací, zejména v oblasti zajištění dopravní dostupnosti a obslužnosti těchto území. Jako příklad lze uvést obec Ralsko (1 954 obyvatel), ze které vyjíždí dle sčítání lidu 2011 celkem 350 obyvatel za zaměstnáním a do škol, a z toho téměř třetina do Mladé Boleslavi. Nabídka autobusového spojení do Mladé Boleslavi zahrnuje 3 páry spojů v pracovní dny, které zhruba kopírují začátky směn v automobilce Škoda Auto. Pro srovnání, do Mimoně, kam vyjíždí 26 % obyvatelstva, se jedná o 30 párů spojů v pracovní den a o 6 párů v sobotu. Podobnou nepříznivou situaci v regionální dopravní obslužnosti přes hranice krajů bychom však našli ve většině krajů České republiky.

Tabulka 1: Faktorová skóre subregionů v Libereckém kraji

Subregion	Typ centra	F1	F2	F3	F4	F5
Cvikov	mikroregionální	0,97	-0,14	-0,08	-0,01	-0,33
Česká Lípa	regionální	-0,70	-1,27	0,25	-0,36	-1,19
Český Dub	mikroregionální	-0,30	2,50	-0,55	-0,17	-0,77
Doksy	mikroregionální	0,39	0,48	0,42	-0,03	-0,89
Frýdlant	regionální	0,56	-0,84	-0,32	0,00	-0,74
Hejnice	mikroregionální	-0,22	-0,33	-1,13	0,21	-1,41
Jablonec nad Nisou	regionální	-0,14	0,07	1,39	-0,44	0,14
Jilemnice	regionální	0,01	-0,71	0,27	0,07	0,93
Liberec	velmi význ.	0,00	-0,17	0,62	2,99	-0,60
Lomnice nad Popelkou	regionální	0,28	0,49	0,71	-0,20	0,64
Malá Skála	mikroregionální	0,36	0,61	0,81	-0,06	1,61
Mimoň	regionální	0,08	-0,71	0,81	-0,64	-0,72
Nové Město pod Smrkem	mikroregionální	1,77	-1,05	-0,27	0,16	-0,64
Nový Bor	regionální	0,80	0,65	1,11	-0,19	-0,16
Rokytnice nad Jizerou	subregionální	1,02	2,34	1,01	-0,11	-0,33
Semily	regionální	0,62	0,73	0,62	-0,12	0,31
Stráž pod Ralskem	mikroregionální	-3,49	-2,93	-0,82	-1,04	-2,36
Studenec	subregionální	-0,15	-1,91	-0,33	0,14	2,48
Tanvald	regionální	0,83	0,88	1,17	-0,25	-0,40
Turnov	regionální	-0,18	0,33	0,30	0,37	0,63
Vysoké nad Jizerou	subregionální	0,27	0,97	-0,04	0,16	0,34
Počet negativně hodnocených v LK	X	13	11	13	13	13
Průměrné faktorové skóre v LK		0,13	0,00	0,28	0,02	-0,16
Další sousední subregiony	Typ centra	F1	F2	F3	F4	F5
Česká Kamenice	subregionální	1,84	0,26	0,72	0,05	0,41
Jičín	regionální	-0,96	0,26	-0,20	0,39	-0,51
Mladá Boleslav	regionální	-1,27	-1,02	-0,18	1,79	-0,37
Nová Paka	regionální	0,12	0,57	0,42	-0,06	0,95
Vrchlabí	regionální	-1,08	-0,11	0,42	-0,29	-0,16

Zdroj: vlastní zpracování

Tabulka 2: Hodnocení center subregionů Libereckého kraje s regionálním významem

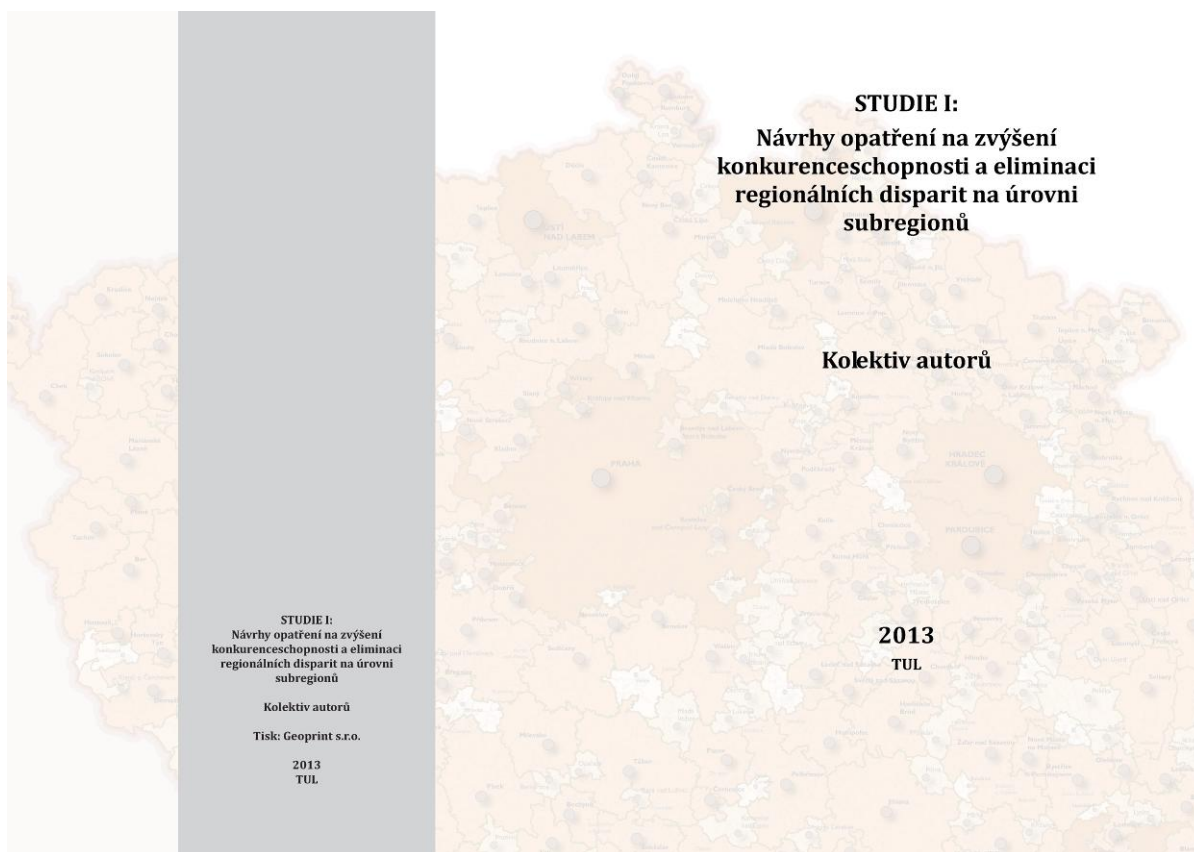
Regionální centrum	F1	F2	F3	F4	F5
Česká Lípa	-0,70	-1,27	0,25	-0,36	-1,19
Frydlant	0,56	-0,84	-0,32	0,00	-0,74
Jablonec nad Nisou	-0,14	0,07	1,39	-0,44	0,14
Jilemnice	0,01	-0,71	0,27	0,07	0,93
Lomnice nad Popelkou	0,28	0,49	0,71	-0,20	0,64
Mimoň	0,08	-0,71	0,81	-0,64	-0,72
Nový Bor	0,80	0,65	1,11	-0,19	-0,16
Semily	0,62	0,73	0,62	-0,12	0,31
Tanvald	0,83	0,88	1,17	-0,25	-0,40
Turnov	-0,18	0,33	0,30	0,37	0,63
Průměr	0,22	-0,04	0,63	-0,18	-0,06

Zdroj: vlastní zpracování

II) Příklad – Studie návrhů opatření na zvýšení konkurenceschopnosti a eliminaci regionálních disparit na úrovni subregionů

Druhým příkladem je ukázka možnosti využití postupu hodnocení hospodářského vývoje regionu dle certifikované metodiky projektu TA ČR reg. č. TD010029 „Vymezení subregionů pro rozlišení a řešení sociálních a ekonomických disparit“ (Žižka et al., 2013) formou případové studie. Studie nejprve v první kapitole obecně popisuje vybrané subregiony jednak v Čechách (subregiony Varnsdorf a Frydlant) a jednak na Moravě (subregiony Kyjov a Blansko). Následně jsou ve druhé kapitole vybrané subregiony podrobeny socioekonomické analýze.

Na tyto obecné analýzy navazuje třetí kapitola vyhodnocením pomocí faktorové analýzy. Odhalené silné, slabé stránky, hrozby a příležitosti jsou podkladem pro návrhy opatření na zvýšení konkurenceschopnosti a eliminaci regionálních disparit uvedené ve čtvrté kapitole. Autoři v závěru shrnují, že: při vymezení subregionu, které není apriori postaveno na administrativním vymezení, ale účelovém (funkčním), je možné najít oporu v centru subregionu. Funguje-li to, je toto partnerství oboustranně výhodné a efektivní. Spádující obce zda nacházejí přístup k základnímu občanskému zázemí a v centru subregionu se rozšiřuje prostor pro aktivity ekonomických subjektů. Následně jsou uvedena doporučení jak přistupovat k hodnocení a návrhům na jednotlivých úrovních center subregionů. Studie byla publikována jako ukázka aplikace pro jednání s uživateli certifikované metodiky. Viz obrázek 6.

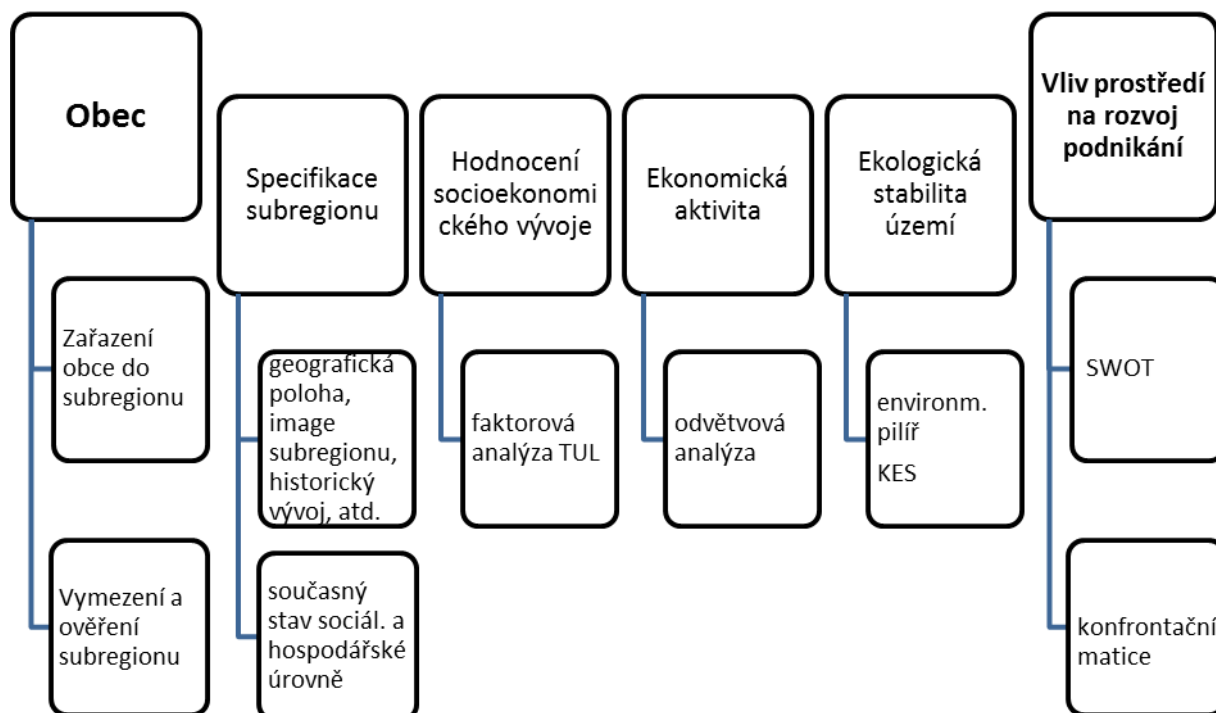


Obrázek 6: Obálka studie
Zdroj: Geoprint, 2013

III) Příklad – Hodnocení podnikatelského prostředí vybraného subregionu

Třetí ukázka využití postupů certifikované metodiky byla připravena v rámci diplomové práce Barbory Hattermann Hrušové. Ta obsahuje postup vymezení subregionů pro jejich následné hodnocení při použití jiných dat dojížděky/vyjížděky než ze SLDB. V diplomové práci je popsán postup získávání měkkých faktorů dojížděky a spádovosti oblasti v rámci **lokálního došetření obcí dotazníkovým šetřením** a získávání náhradních dat dojížděky/vyjížděky, a to z informačního systému integrované veřejné dopravy Libereckého kraje (dále také IS IDOL). Výstup výsledku dotazníkového šetření je představen v přílohách diplomové práce. Ve zkrácené podobě byl publikován v knize: Žižka, M., et al. Hospodářský rozvoj regionů (2013). Výsledek potvrdil lokální došetření jako vhodný nástroj pro zajištění dat spádovosti území za menší územní celky.

Následně je představen vlastní metodický postup (viz obrázek 7) hodnocení vlivu socioekonomických vlivů prostředí, který se opírá o dostupné databáze obsahující charakteristické ukazatele potřebné pro analýzu úrovně podnikatelského prostředí. Ten je demonstrován na vybraném subregionu Libereckého kraje Jablonné v Podještědí, včetně vymezení subregionu na základě dotazníkového šetření a výstupu z IS IDOL.



Obrázek 7: Schéma metodického postupu hodnocení podnikatelského prostředí obce v rámci vymezeného subregionu

Zdroj: Hattermann Hrušová, B., diplomová práce 2013/2014

„Vývojové tendence subregionu se odvíjejí od vlivu socioekonomických faktorů prostředí, které představují podmínky ekonomického potenciálu prostředí. Na základě vyhodnocených dat bylo možné navrhnout rozvojové priority a možnosti subregionu, tomu ovšem předcházelo hodnocení socioekonomického stavu jednotlivých obcí subregionu, Velký Valtinov a Jablonné v Podještědí, a zvážení silných a slabých stránek hodnocených územních jednotek odděleně. Již z výsledků byla patrná důležitost hodnocení území přes funkční subregiony, které vysvětlují socioekonomické vazby obcí subregionu. Z výsledků byla následně sestavena SWOT analýza a z ní vycházející konfrontační matice. Na základě této analýzy byly definovány slabiny subregionu a předloženy možnosti jeho rozvoje.

Celkové hodnocení subregionu Jablonné v Podještědí využívá rozmanitou informační platformu. Potvrzuje tím předpoklad komplexního vnímání ukazatelů stavu prostředí neboli nemožnost oddělit ukazatele sociálního a ekonomického charakteru. Potvrdil se velký vliv sociodemografických ukazatelů a měkkých faktorů prostředí, které vytvářejí jeho image a mají vliv na atraktivnost prostředí. Ta je důležitá nejen pro rozvoj podnikání, ale také pro přisun obyvatelstva, které je tvůrcem ekonomického rozvoje. Na ukázce vybraného subregionu byl demonstrován postup hodnocení socioekonomického charakteru prostředí a jeho vliv na další rozvoj podnikání.“ (citace z diplomové práce)

Mezi navrhovaná opatření doporučená pro dané subregiony na základě realizovaných analýz jsou zahrnuta např.:

- zlepšení infrastrukturní vybavenosti (sub)regionů,
- posílení Institutu veřejné služby,
- podporu sociálního podnikání a vytvoření lepších podmínek pro tento druh zaměstnávání,



- řešení problematiky sociálního vyloučení,
- zlepšení vzdělanostní struktury místního obyvatelstva formou rekvalifikačních kurzů či celoživotního vzdělávání, posílení počítačové gramotnosti v regionech,
- podporu malého a středního podnikání,
- vznik a rozvoj lokálních poradenských center se službami pro malé a střední podnikatele,
- posílení spolupráce místních podnikatelských subjektů ve formách různých typů síťových organizací, např. klastrů,
- rozvoj ekologických forem zemědělství a nezemědělských aktivit, např. agroturistiky,
- propagace regionů, zřizování fungujících informačních center,
- rozvoj cestovního ruchu, zlepšení nabídky ubytovacích a stravovacích zařízení,
- podpora větší jazykové vybavenosti obyvatel,
- zintenzivnění přeshraniční spolupráce ve všech hlavních oblastech, tj. v oblasti ekonomické, v oblasti technické spolupráce, v oblasti cestovního ruchu, životního prostředí, občanské spolupráce, kulturní, vzdělávací a osvětové a v oblasti plánování regionálního rozvoje.

DC6: Formulovat doporučení pro specifikaci strategických záměrů regionálního a územního rozvoje pro vymezenou typologii subregionálních jednotek

STAV: Dokončeno v roce 2013.

Byly realizovány následující aktivity:

A12: Syntéza poznatků, doporučení pro aktéry regionální politiky.

A13: Příprava výsledků pro uplatnění v praxi.

POPIS: Doporučení pro specifikaci strategických záměrů rozvoje území vymezené formou předložené typologie subregionálních jednotek byla publikována v odborné monografii projektového týmu, viz Žižka et al., 2013.

Na etapu vymezení definitivní subregionální úrovně ČR, včetně specializovaných map s odborným obsahem v tištěné a elektronické podobě na mapovém portálu, navázala fáze návrhu opatření pro zmírnění subregionálních disparit a formulace doporučení pro strategické záměry regionálního rozvoje. Návrhy strategických opatření pro zmírnění disparit vycházejí z konceptu ekonomické pružnosti a odolnosti. K jeho měření slouží Index kapacity odolnosti, zahrnující regionální hospodářskou kapacitu, sociodemografickou kapacitu a kapacitu komunitních vazeb.

Index představuje celkové skóre regionu vyplývající z 12 indikátorů se stejnou váhou ve třech oblastech. Jedná se o rovinu ekonomickou, sociodemografickou a komunitní. Budou-li k dispozici veškeré údaje na jednotlivých regionálních úrovních, může konstrukce daného indexu napomoci odhalení silných a slabých stránek jednotlivých regionů, event. usnadnit jejich komparaci s jinými srovnatelnými regiony, z hlediska jejich odolnosti či pružnosti v reakci na nepříznivé hospodářské šoky. Při aplikaci na situaci v českých regionech byla věnována pozornost zejména těmto komponentům indexu:

- regionální hospodářské faktory (příjmová rovnost, hospodářská diverzifikace, regionální cenová dostupnost bydlení, podnikatelské prostředí),
- sociodemografické faktory (vzdělanost, podíl osob s postižením, hranice chudoby),
- kapacita komunitních vazeb (neziskový sektor, migrace obyvatelstva).

Pro posilování odolnosti a pružnosti (sub)regionálních ekonomik bylo navrženo několik rovin řešení:

- **V makroekonomické rovině** se jedná o oblast odolnější hospodářské struktury, zvyšování ekonomického růstu, zdůrazňování dlouhodobých cílů, vyhýbání se krizi a stabilní instituce.
- **V rovině místní ekonomiky** se jedná o synergii tří pilířů – komerční, veřejné a sociální ekonomiky. Veřejná ekonomika má nezanedbatelný vliv na místní ekonomiku, zejména prostřednictvím zadávání veřejných zakázek, plánování a pracovních příležitostí. Obdobně sociální ekonomika hraje klíčovou roli při posilování odolnosti místních ekonomik, a to řadou různých způsobů. Jednak se může podílet na tvorbě pracovních míst, dále vytváří prostor pro vznik řetězců místních dodavatelů, sociálních podniků, ale také podporou dobrovolnictví a budováním sociálního kapitálu, podporou občanského zapojení a participativní demokracie.

Závěry, které z výzkumu vyplynuly, potvrzují hypotézy, že silné zaměření na hospodářský růst nutně nemusí vést k odolné či pružné místní ekonomice. Odolné regiony či lokality se vyznačují efektivními a vysoce kvalitními službami, ať již v oblasti zdravotní péče či školství, kde se lidé cítí součástí silné komunity a kde je zdravé životní prostředí. Jak se ukazuje, velkou roli sehrává úloha místních či regionálních lídrů, ať v komerční sféře či sféře veřejné.

Tabulka 3: Výstupy ve vazbě na stanovené dílčí cíle v roce 2012

Dílčí cíl	Popis aktivit	Popis úseků v rámci kvartálu daného roku	Dosažené výstupy:	Realizace do:
DC1: Vytvořit typologii obcí s ohledem na jejich pozici v širším území	A1: Analýza územně správního uspořádání vybr. států EU se zaměřením na státy s podobným počtem obyvatel, rozlohou, resp. hustotou osídlení, histor. Vývojem jako v ČR	- sekundární sběr dat pro A1 (min 5 států) - analýza sekundárních dat - syntéza poznatků o územ. a správním uspořádání vybr. států EU	<p>PLÁN: do konce roku 2012 3 x článek (Jrec článek, D-sborník)</p> <p>SKUTEČNOST: SOJKOVÁ, L., LUNGOVÁ, M. Approaches to Delimitation of Regions: Administrative versus Functional Regions. ACC Journal – v angličtině. (Jrec - RIV)</p> <p>JÁČ, I. Nástin historického pohledu na vývoj a uspořádání obcí jako základních jednotek územně správního členění České republiky. (D-sborník, zahraničí, Slovensko)</p> <p>ŽIŽKA, M. Comparative analysis of services branches in Neisse Euroregion. ACC Journal – v angličtině, Jrec - RIV)</p> <p>ŽIŽKA, M. Služby v kontextu podnikatelského prostředí České republiky. E+M (Jimpact, RIV)</p> <p>ŽIŽKA, M. Multi-Dimensional Evaluation of Economic Pillar of Territorial Analytical Data. (D-sborník, zahraničí, Polsko, v angličtině.)</p> <p>Dále byly zpracovány 3 literární rešerše dostupné jen pro tým a poskytovatele.</p> <p>STAV:</p> <ul style="list-style-type: none"> - 2x článek ve sborníku v zahraničí. - 1x článek IMPACT – RIV, WOS. - 2x článek ACC – RIV. - 3x literární rešerše. <p>Splněno 100 %, nad rámec plánu z 5 článků jsou 3 v anglickém jazyce.</p>	<p>PLÁN: Termín realizace do konce roku 2013</p> <p>SKUTEČNOST: Připravena na přelomu roku 2012 a 2013.</p>
	A2: Literární rešerše tuzemských a zahraničních přístupů k vymezování subregionální úrovně	- monitoring tuzemských a zahraničních přístupů k problematice - zpracování souhrnné rešerše tuzemských a zahraničních přístupů		
	A3: Analýza obcí v širším území a stanovení ukazatelů pro jejich hodnocení (vzděl. a zdrav.zařízení, pošta, matrič. a stav. ú., obč. vybavenost, spádovost obce ...)	- sběr používaných ukazatelů pro vymezení obcí – funkcí (celá ČR) - sběr dat pro analýzu funkcí obcí (celá ČR) - zpracování dat. souboru obcí a jejich funkcí ve vazbě na širší území		
	A4: Vymezení typologie obcí z hlediska převažujících funkcí	- analýza přístupů k typologiím obcí - syntéza a hodnocení přístupů k typologii obcí		
	A5: Syntéza poznatků z A1, A2, A3, A4	- syntéza poznatků A1 až A3, propojení s A4 - dokončení aktivit (naplnění cíle DC1)		

DC2: Def. ukazatelů pro analýzu ekon. a soc. probl. na úrovni subregionů	A6: Vytvoření prvotní databáze ukazatelů za obce pro možnost jejich agregace	- příprava terénního šetření - realizace terénního šetření v rámci vybraného kraje, zpracování DB	<p>PLÁN: 1x SW (DB) 1x článek D-sborník</p> <p>SKUTEČNOST: ŽIŽKA, M. Cluster Analysis of the Liberec Region Municipalities. MME 2012. (Sborník – WOS, RIV)</p> <p>STAV:</p> <ul style="list-style-type: none"> - 1x Sborník – WOS, RIV (MME – v angličtině). - SW – Databáze socioekonomických ukazatelů pro hodnocení hospodářského vývoje obcí České republiky dostupná na Portále VaV Ekonomické fakulty. - Mapy – elektronická verze katalogu map. <p>Splněno 100 %.</p>	<p>PLÁN: Termín realizace do konce roku 2013</p> <p>SKUTEČNOST: Připravena na přelomu roku 2012 a 2013.</p>
	A7: Verifikace navrženého přístupu z A4 na př. 1 kraje.	- ověření navrž. typologie subregionů na šetřeném kraji (konec DC2)		

Tabulka 4: Výstupy ve vazbě na stanovené dílčí cíle v roce 2013

Dílčí cíl	Popis aktivit	Popis úseků v rámci kvartálu daného roku	Dosažené výsledky:	Realizace do:
DC3: Zpracovat metodiku pro hodnocení subreg. disparit	A8: Vymezení ukazatelů pro hodnocení subregionálních disparit	- korekce a doplnění údajů DB ze SLBD 2011 (celá ČR)	PLÁN (TD010029V003 – Metodika hodnocení funkčních regionů)	Metodika předána na konci června 2013 na MMR k certifikaci
		- faktorová analýza dat, interpretace výs., návrh metodiky (kon. DC3)	STAV: Dokončena v červnu 2013: ŽIŽKA, M., P. RYDVALOVÁ, Z. HUBÍNKA a J. ŠMÍDA. Metodika hodnocení disparit na úrovni subregionů. [certifikovaná metodika]. Praha: MMR, 2013. Certifikováno v prosinci 2013 Splněno 100 %.	Jednání s Ing. I. Svojtkovou z MMR dne 15. 7. 2013: budou zaslána požadavky na dokumentaci k certifikaci do konce srpna 2013. Certifikace proběhla 12/2013. SKUTEČNOST: 31. 12. 2013
DC4: Vymezit definitivní podobu subregionální úrovně ČR	A9: Vytvoření definitivní databáze ukazatelů pro subregiony ČR A10: Návrh rozdělení území ČR do jednotlivých subregionů	- vytvoření koncepce využití metod prostorové analýzy	PLÁN (TD010029V004 – Elektronický mapový portál)	
		- vytvoření digitálního datového modelu subregionů (databáze)	1x SW – digitální datový model subregionů	
		- ověření funkčnosti elektronického mapového portálu	STAV: 1x SW ŠMÍDA, J., D. VRBÍK, Z. Hubinka, et al. Elektronický mapový portál.	
		- realizace technického zajištění zveřejnění el. mapového portálu	Splněno 100 %.	
		- zpracování map funkčních regionů pro prezentaci faktor. analýzy		
		- diskuze výsledků faktorové analýzy (mapy) s experty		
		- zveřejnění konečn. rozdělení území ČR do subregionů (kon. DC4)		REALIZACE: 31. 12. 2013
DC5: Navrhnout opatření na zmírnění subregionálních disparit	A11: Návrh nástrojů na zmírnění rozdílů mezi subregiony	- stanovení nástrojů pro zmírnění rozdílů mezi subregiony	PLÁN (TD010029V005 - Opatření pro zmírnění subregionálních disparit) 2x Jrec (schválena žádost o změnu na 2 x D).	
		- návrhy nástrojů pro zmír. rozdílů mezi subregiony, včetně metrik	STAV:	
		- zveřejně. návrhů nástrojů na	LUNGOVÁ, M. The Resilience of Regions to	

		zmír. rozdílů mezi subreg. (kon. DC5)	<p>Economic Shocks. In Proceedings of the 11th International Conference Liberec Economic Forum 2013. 1. vyd. Liberec: Technical University of Liberec, 2013. S. 363 – 371. ISBN 9788073729530, D.</p> <p>ŽIŽKA, M. Construction of Composite Indicator based on Factor Analysis. In Proceedings of the 31st International Conference Mathematical Methods in Economics 2013. 1. vyd. Jihlava: College of Polytechnics Jihlava, 2013. S. 1093 – 1098. ISBN 978-80-87035-76-4, D.</p> <p>1x Studie opatření – příprava pro články na HED 2014 Diplomová práce</p>	REALIZACE: 31. 12. 2013
DC6: Formulovat doporučení pro specifikaci strategických záměrů regionálního a územního rozvoje pro vymezenou typologii subregionálních jednotek	A12: Syntéza poznatků, doporučení pro aktéry regionální politiky A13: Příprava výsledků pro uplatnění v praxi	- syntéza zjištěných poznatků pro návrh struktury odbor. monografie	<p>PLÁN (TD010029V006 – Subregionální struktura ČR) 1x Jimp 15x Specializované mapy</p> <p>STAV: RYDVALOVÁ, P. a M. ŽIŽKA. Approaches to Sub-Regionalization of Territory: Empirical Study. In Proceedings of the 11th International Conference Liberec Economic Forum 2013. 1. vyd. Liberec: Technical University of Liberec, 2013. S. 652 – 660. ISBN 978-80-7372-953-0, D.</p> <p>ŽIŽKA, M., M. LUNGOVÁ a P. RYDVALOVÁ. Methodology for Assessment of Economic Performance of Municipalities in Broader Context. In Shape and be Shaped: The Future Dynamics of Regional Development. Annual European Conference. 1. vyd. Tampere: University of Tampere, 2013. S. 168 – 170. ISBN 978-1-897721-44-5, D</p> <p>17 Specializovaných map ŠMÍDA, J., a D.</p>	
		- formulování doporučení pro aktéry regionální politiky		
		- dokončení odborné knihy s návrhy doporučení		
		- zahájení diseminace výsledků projektu (kontrola ochra. duš. vlast.)		
		- příprava publikací, zjišťování podmínek pro certifikaci metodiky		
		- zpracování plánu transferu poznatků do praxe		
		- konečné zpracovávání výsledků projektu za rok 2013		
		- dokončení přípravy transferu výsledků (konec DC6, naplnění cíle)		
			REALIZACE: 31. 12. 2013	

			<p>VRBÍK Splněno 100 %.</p> <p>PLÁN (TD010029V007 – Strategické záměry reg. a územního rozvoje ČR) 1x monografie</p> <p>STAV: 1x ŽIŽKA, M. et al. Hospodářský rozvoj regionů. 1. vyd. Praha: Kamil Mařík – Professional Publishing, 2013. ISBN 978-80-7431-131-4.</p> <p>Splněno 100 %.</p> <p>TRANSFER výsledků (návrh): 1x plán transferu výsledků do praxe 1x SW – produkt (HUBÍNKA Z.), 1x DB – hodnocení inovačních aktivit odvětví na úrovni CZ-NACE (RYDVALOVÁ, P.)</p>	<p>REALIZACE: 31. 12. 2013</p>
--	--	--	---	--------------------------------



2. Jednání s budoucími uživateli výstupů

V návaznosti na jednání z roku 2012 proběhlo v roce 2013 několik již cílených jednání s uživateli výsledků, viz tabulka 5.

Tabulka 1: Seznam jednání s krátkou charakteristikou

termín	místo	uživatel výstupů VaV	zúčastnění	cíl jednání
3. 7. 2013 Dále listopad a prosinec	Krajský úřad LBK	Krajský úřad LBK	M. Žížka, J. Šmída, P. Rydvalová (TUL) M. Otto, I. Pecháčková (KÚ LBK)	Stanovení požadavků pro realizaci smlouvy o uplatnění metodiky
16. 10. 2013 Dále říjen 2013	ARR s.r.o.	ARR s.r.o.	M. Žížka, I. Jáč, P. Rydvalová (TUL) M. Dušek, Z. Kadlas (ARR)	Stanovení požadavků pro realizaci smlouvy o uplatnění metodiky
Listopad 2013	Korid, s.r.o.	Korid, s.r.o.	M. Žížka (TUL) J. Hruboň, O. Pospíšil (KORID)	Stanovení podmínek pro spolupráci v rámci připravované změny dopravního plánu LBC v roce 2014
Prosinec 2013 (několik jednání)	Okresní a krajská hospodářská komora Liberec	Okresní a krajská hospodářská komora Liberec	M. Žížka, I. Jáč (TUL) J. Kopta (OHK Liberec)	Podepsání smlouvy o využití výsledků projektu



3. Popis týmu

Aktuální složení týmu v roce 2013

Do projektu bylo zapojeno celkem 23 pracovníků. Z toho sedm bylo tzv. klíčových osob řešitelského týmu, dle schváleného projektu. Viz tabulka 6.

Tabulka 2: Popis týmu v roce 2012

Klíčovní pracovníci	druh smlouvy
doc. Žižka Miroslav	% úvazku
doc. Rydvalová Petra	% úvazku
prof. Jáč Ivan	% úvazku
dr. Šmída Jiří	% úvazku
dr. Popková Klára	% úvazku
dr. Lungová Miroslava	% úvazku
dr. Sojková Lenka	% úvazku
Další pracovníci	
jazykový korektor 2 osoby (český jazyk, anglický jazyk)	DPČ
informatik 2 osoby (1 pro web aplikace a 1 pro GIS)	DPČ
grafik pro realizaci odborné monografie	DPP
odborník pro environmentální management	DPČ
recenzent knihy 1 osoba	DPP
recenzenti metodiky 2 osoby	DPP
asistent pro spolupráci s praxí v oblasti výstupů	DPČ
asistentka archivace VaV	DPČ
studenti – 3 terénní pracovníci	DPP
asistentka pro kontrolu a dokumentaci personální agendy	DPČ
asistentka pro dokumentaci k výpočtu režii a kontrola rozpočtu projektu	DPP

Složení týmu v roce 2013

Jmenovité složení řešitelského týmu tzv. klíčových pracovníků zůstalo v roce 2013 beze změn:

doc. Žižka – řešitel, 40 hod./měs, úvazek 0,23;
doc. Rydvalová – člen řešitelského týmu, 32 hod./měs., úvazek 0,18;
prof. Jáč – člen řešitelského týmu, 20 hod./měs., úvazek 0,11;
dr. Sojková – člen řešitelského týmu, 20 hod./měs., úvazek 0,11;
dr. Lungová – člen řešitelského týmu, 20 hod./měs., úvazek 0,11;
dr. Šmída – člen řešitelského týmu, 24 hod./měs., úvazek 0,14;
dr. Popková – člen řešitelského týmu, 10 hod./měs., úvazek 0,06;
Celkem sedm klíčových pracovníků.



4. Služební cesty – rok 2013

Služební cesty byly v roce 2013 uskutečněny v počtu 4, a to 3 tuzemské a 1 zahraniční. Stručný popis je uveden v tabulce 7.

Tabulka 3: Služební cesty v roce 2013

29. 3. 2013	Praha – Ministerstvo průmyslu a obchodu ČR kulatý stůl na MPO	doc. Ing. Petra Rydvalová, Ph.D.
5. – 9. 5. 2013	Finsko – Univerzita of Tampere účast na mezinárodní konferenci „Regional Studies Association European Conference 2013“	doc. Ing. Miroslav Žižka, Ph.D.
15. 7. 2013	Praha seminář TA ČR, jednání s Ing. Ivanou Svojtkovou z MMR	doc. Ing. Petra Rydvalová, Ph.D.
10. - 13. 9. 2013	Jihlava – Vysoká škola polytechnická účast na mezinárodní konferenci „Mathematical Methods in Economics 2013“	doc. Ing. Miroslav Žižka, Ph.D.
13. 12. 2013	<i>Praha – MMR (obhajoba metodiky)</i>	doc. Ing. Miroslav Žižka, Ph.D. Mgr. Jiří Šmída, Ph.D. <i>Financováno z jiných zdrojů EF TUL.</i>

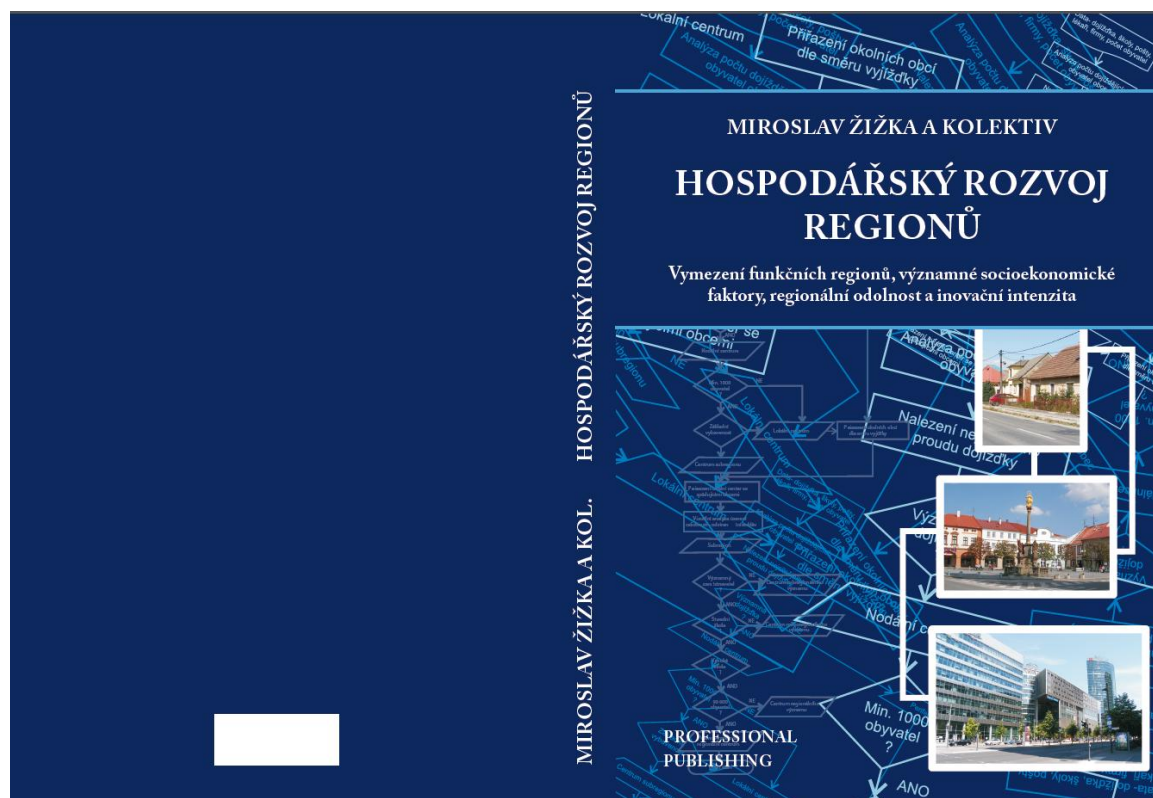
5. Výsledky projektu 2012 až 2013 dle kategorie RIV

Týmem dosažené výsledky byly publikovány nebo zveřejněny dle plánu stanoveném v projektové žádosti. Jejich seznam dle Metodiky hodnocení výsledků výzkumných organizací a hodnocení výsledků ukončených projektů (Č.j.: 04944/11-RVV) je uveden dále v popisu. Jedná se o následující výstupy projektu:

- Typologie subregionu (byla vydána v rámci studie s ukázkou využití dat projektu v praxi v publikaci s ISBN. Tisk z rámcové smlouvy TUL v Geoprintu).
- Databáze - SW socioekoneomického hodnocení subregionu (na portále VaV <http://vyzkum.ef.tul.cz/td/index.php?content=mestaobce>).
- Metodika byla certifikována na MMR dne 13. 12. 2013, č. 2/2013.
- Elektronický mapový portál – je k dispozici formou „katalogu map“ na webovém portálu VaV EF TUL (projekt TA ČR).
- Opatření (studie, články): jsou připraveny tři příspěvky do sborníku HED 2014 a Studie s ukázkou uplatnění výstupů projektu.
- Mapy – bylo vyhotoveno 17 map, v plánu bylo dodat 15 map do RIV.
- Monografie vydána v renomovaném nakladatelství Karel Mařík – Professional Publishing.

5.1 Popis výsledků:

- MONOGRAFIE (B): byla dokončena. Odeslána k tisku 3. 10. 2013. Publikace splňuje požadavky pro zařazení do RIV, recenzní posudek zpracoval prof. K. Skokan, korekturu českého jazyka Mgr. A. Röhrich. Vydáno jako: ŽIŽKA, M. et al. *Hospodářský rozvoj regionů*. 1. vyd. Praha: Kamil Mařík – Professional Publishing, 2013. ISBN 978-80-7431-131-4. Viz obálka knihy na obrázku 8.



Obrázek 8: Obálka monografie ŽIŽKA, M. et al. *Hospodářský rozvoj regionů*, 2013
Zdroj: Professional Publishing, 2013



2. Seznam MAP (Nmap): zveřejněn na elektronickém portálu map pod názvem „Katalog map“. Mapy sloužily v projektu TAČR k vizualizacím prostorového chování sledovaných jevů, k regionalizaci a vizualizacím výsledných syntéz. Všechny mapy vznikaly s využitím metod tematické kartografie. Jejich podkladem jsou data získaná z datového modelu geografických informačních systémů, jejichž využití patřilo mezi klíčové metody výzkumu. Mapy umožňují vizuální interpretaci výsledků výzkumného projektu TD010029, prostorové chování studovaných jevů jak na zvoleném příkladu Libereckého kraje, tak na území celé České republiky, které nejsou vždy jednoznačně patrné z rozsáhlých tabulkových souhrnů dat. Mapy jsou publikovány v tištěných výstupech projektu. V elektronickém katalogu map projektu jsou zpřístupněny v interaktivní formě zásadní výsledné mapy výzkumu. Tyto mapy jsou dostupné v několika stupních přiblížení detailu pomocí techniky společnosti Zoomify. Současně jsou všechny publikované mapové výstupy dostupné ke stažení ve formátu PDF.

Úvodní strana portálu plní funkci rozcestníku v katalogu elektronicky dostupných map. Interaktivní mapy dostupné na elektronickém portále lze rozdělit do následujících skupin:

- 1) Ukázka aplikace zvoleného postupu hodnocení (byl zvolen příklad Libereckého kraje).
- 2) Ukázka vybraných socioekonomických ukazatelů z databáze projektu (datový model).
- 3) Výsledné mapy s výstupy projektu aplikovaného výzkumu za celou Českou republiku.

Tabulka 4: Seznam výsledků projektu – mapy

	Název mapy (odkaz na publikování, umístění, dostupnost)
1.	Subregiony Libereckého kraje 2011 dle nejsilnějšího směru vyjížděky, SLDB 2011 (odkaz v kapitole 6, příloha C, MAPA C1, kniha ŽIŽKA, M. et al., 2013)
2.	Subregiony Libereckého kraje 2011, řešení při respektování hranic VÚSC (odkaz v kapitole 6, příloha C, MAPA C2, kniha ŽIŽKA, M. et al., 2013)
3.	Shluky subregionů ČR, výsledky shlukové analýzy dle SLDB 2011 (odkaz v kapitole 7, příloha C, MAPA C3, kniha ŽIŽKA, M. et al., 2013)
4.	Dojíždka do center Libereckého kraje 2011 dle počtu cestujících v integrovaném dopravním systému (odkaz v příloze B, příloha C, MAPA C4, kniha ŽIŽKA, M. et al., 2013)
5.	Základní služby v obcích Libereckého kraje v roce 2011 (odkaz v příloze B, příloha C, MAPA C5, kniha ŽIŽKA, M. et al., 2013)
6.	Významní zaměstnavatelé v Libereckém kraji v roce 2011 (odkaz v příloze B, příloha C, MAPA C6, kniha ŽIŽKA, M. et al., 2013)
7.	Subregiony Libereckého kraje se systémem regionálních center 2011 (odkaz v příloze B, příloha C, MAPA C7, kniha ŽIŽKA, M. et al., 2013)
8.	Analýza prostorových interakcí dle Reillyho modelu, Liberecký kraj 2011 (odkaz v příloze B, příloha C, MAPA C8 kniha ŽIŽKA, M. et al., 2013)
9.	Subregiony České republiky (velká mapa subregionů České republiky, odkaz v kapitole 5, MAPA D1, složená mapa v zadní části knihy ŽIŽKA, M. et al., 2013)
10.	Faktorová analýza subregionů ČR – Faktor zaměstnanosti (odkaz v kapitole 7, příloha D, složená mapa v zadní části knihy ŽIŽKA, M. et al., 2013)
11.	Faktorová analýza subregionů ČR – Faktor věkové struktury (odkaz v kapitole 7, příloha D, složená mapa v zadní části knihy ŽIŽKA, M. et al., 2013)
12.	Faktorová analýza subregionů ČR – Faktor aktivity nevýrobní povahy (odkaz v kapitole 7, příloha D, složená mapa v zadní části knihy ŽIŽKA, M. et al., 2013)
13.	Faktorová analýza subregionů ČR – Faktor obyvatelstva (odkaz v kapitole 7, příloha D, složená mapa v zadní části knihy ŽIŽKA, M. et al., 2013)
14.	Faktorová analýza subregionů ČR – Faktor ekonomické atraktivity (odkaz v kapitole 7,



	příloha D, složená mapa v zadní části knihy ŽIŽKA, M. et al., 2013)
15.	Subregiony ČR (generalizovaný přehled subregionů ČR, odkaz v kapitole 7, příloha D, složená mapa v zadní části knihy ŽIŽKA, M. et al., 2013)
16.	Lokalizační faktory sektorů u vybraných odvětví dle ekonomicky aktivních obyvatel v krajích ČR v roce 2011 (vymezení významnosti sektorů národního hospodářství v krajích ČR, odkaz v 9. kapitole knihy ŽIŽKA, M. et al., 2013)
17.	Subregiony České republiky a typologie center 2013 (Studie: kol. autorů 2013, mapová příloha)

3. CERTIFIKOVANÁ METODIKA (Nmet): RYDVALOVÁ, P., ŽIŽKA, M., HUBÍNKA, Z., ŠMÍDA, J. Metodika hodnocení disparit na úrovni subregionů. Praha: Ministerstvo pro místní rozvoj, 2013. Metodika byla dokončena dle plánu a odevzdána na MMR, které zajistí její publikaci.

- Recenzní posudky vypracovali doc. F. Kuda (VŠB-TU Ostrava) a odborník z ČSÚ Bc. J. Kamenický.
- Jednání o uplatnění s budoucími uživateli výsledku: KÚ LBK, ARR, KORID.
- Certifikace byla přidělena 13. 12. 2013 na MMR, č. 002/2013.

4. Seznam odborných ČLÁNKŮ A PŘÍSPĚVKŮ (J, D) je doložen v tabulce 9.

Tabulka 5: Seznam výsledků projektu – články, příspěvky, atd.

označení dle RIV	vazba na výsledek projektu	bibliografický záznam	dostupnost pro ověření
Jrec	V001	LUNGOVÁ, M. a SOJKOVÁ, L. Approaches to Delimitation of Regions: Administrative versus Functional Regions. ACC Journal. 1. vyd. Liberec: Technická univerzita v Liberci, 2012, roč. 18, č. 3. S. 122 – 131. ISSN 1803-9782.	- doložen časopis
D zahraniční bez hodnocení	V001	JÁČ, I. Nástin historického pohledu na vývoj a uspořádání obcí jako základních jednotek územně správního členění ČR. In: Dekády ekonomického vzdělávání na Slovensku a v Strednej Europe. 1. vyd. Košice: TU v Košicích, 2012. 10 S. ISBN 111-22-3333-444-5.	- doložen sborník na CD
Jrec	V001	ŽIŽKA, M. Comparative Analysis of Services Branches in Neisse Euroregion. ACC Journal. 1. vyd. Liberec: Technická univerzita v Liberci, 2012, roč. 18, č. 3. S. 230 – 239. ISSN 1803-9782.	- doložen časopis
-	V001	Sojková Lenka: LITERÁRNÍ REŠERŠE I – Vymezení regionu a územně správního členění. TUL 2012. Lungová Miroslava: LITERÁRNÍ REŠERŠE II. – Analýza územně správního uspořádání vybraných států EU. TUL 2012. Jáč Ivan: LITERÁRNÍ REŠERŠE III – Vývoj etap územního uspořádání na území dnešní ČR od r. 1850 do současnosti.	- doloženy vytištěné a na CD
D zahraniční bez hodnocení	V001	ŽIŽKA, M. Multi-Dimensional Evaluation of Economic Pillar of Territorial Analytical Data. In: BROL, R. and SZTANDO, A., eds. Local Economy in Theory and Practice: Planning and Evaluation Aspects. Research Papers of Wrocław University of Economics. 1st ed. Wrocław: Publishing House of Wrocław University of Economics, 2013, Nr. 282, s. 130-138. ISBN 978-83-	- doložen sborník



		7695-329-8. ISSN 1899-3192.	
D Sborník ve WOS	V002	ŽIŽKA, M. Cluster Analysis of the Liberec Region Municipalities. In Proceedings of 30th International Conference Mathematical Methods in Economics 2012. 1. vyd. Karviná: Silesian University, School of Business Administration, 2012. S. 1045 – 1050. ISBN 978-80-7248-779-0.	- doložen sborník
D zahraniční bez hodnocení	V005	ŽIŽKA, M., P. RYDVALOVÁ a M. LUNGOVÁ. Methodology for Assessment of Economic Performance of Municipalities in Broader Context. In: BEAUCLAIR, A. and REYNOLDS, L. (eds.) Shape and be Shaped: The Future Dynamics of Regional Development. Annual European Conference. Tampere: University of Tampere, s. 168-169. ISBN 978-1-897721-44-5.	- doložen sborník
D Sborník ve WOS	V005	LUNGOVÁ, M. The Resilience of Regions to Economic Shocks. In: KOCOUREK, A. (ed.) Proceedings of the 11th International Conference Liberec Economic Forum 2013. Liberec: Technical University of Liberec, 2013, s. 363-371. ISBN 978-80-7372-953-0.	- doložen sborník
D Sborník ve WOS	V005	ŽIŽKA, M. Construction of Composite Indicator based on Factor Analysis. In: VOJÁČKOVÁ, H., ed. Proceedings of the 31st International Conference Mathematical Methods in Economics 2013. Jihlava: College of Polytechnics Jihlava, 2013, s. 1093-1098. ISBN 978-80-87035-76-4.	- doložen sborník
-	V005	Kol. autorů. Studie I - Návrhy opatření na zvýšení konkurenceschopnosti a eliminaci regionálních disparit na úrovni subregionů. 1. vyd. Liberec: TUL, 2013. Tisk Geoprint.	- doloženo výtiskem
D Sborník ve WOS	V006	ŽIŽKA, M., RYDVALOVÁ, P. Approaches to Sub-Regionalization of Territory: Empirical Study. In: KOCOUREK, A. (ed.) Proceedings of the 11th International Conference Liberec Economic Forum 2013. Liberec: Technical University of Liberec, 2013, s. 652-660. ISBN 978-80-7372-953-0.	- doložen sborník
Jimp	V006	ŽIŽKA, M. Služby v kontextu podnikatelského prostředí České republiky. E+M Ekonomie a Management. 1. vyd. Liberec: Technická univerzita v Liberci, 2012, roč. 15, č. 4. S. 97 – 107. ISSN 1212-3609.	- doložen časopis

5. SW (R) – přehled uveden v tabulce 10.

Tabulka 6: Seznam výsledků projektu – SW

R	V002	SW Databáze socioekonomických ukazatelů k jejich hodnocení obcí celé ČR (autoři: Hubínka, Z., Žižka, M. a Rydvalová, P.) Rok 2012	- dostupné na portále VaV Ekonomické fakulty TUL
R	V002	SW Databáze socioekonomických ukazatelů k jejich hodnocení subregionů celé ČR (autoři: Hubínka, Z., Žižka, M. a Rydvalová, P.) Rok 2013	- dostupné na portále VaV Ekonomické fakulty TUL
R	V004	SW Portál elektronických map (Šmída, J., Vrbík D., Hubínka Z.)	- dostupné na portále VaV Ekonomické fakulty TUL



6. Specifikace produktů pro další uplatnění – náplň KANCELÁŘE VÝZKUMNÝCH ANALÝZ. Činnost kanceláře bude na EF TUL zahájena od 2. 1. 2014. Seznam nabízených produktů:

- Analýza dojížděkových proudů z dat IDOL, nebo SLDB 2011 (možný odběratel např. KORID LBK) – dopravní plán Libereckého kraje.
- Typologie venkovského a městského prostoru (možný odběratel KÚ, např. KÚ LBK).
- Vymezení hospodářsky slabých oblastí – na úrovni subregionů (možný odběratel KÚ, např. KÚ LBK).
- Vyhodnocení hospodářského rozvoje kraje na úrovni subregionů dle spádovosti obcí (možný odběratel KÚ, např. KÚ LBK).
- Hodnocení podnikatelského prostředí na úrovni subregionů (vliv dojížděky). Možný odběratelem jsou firmy uvažující o založení či rozšíření pobočky ve vybrané obci v širším kontextu subregionu. Tzn., lze vyhodnotit socioekonomický rozvoj jednak na úrovni obce, dále na úrovni subregionu. Dále charakteristiku inovačních aktivit vybraného odvětví na úrovni CZ-NACE 3 místa. Dalším odběratelem OHK Liberec.
- Analýzy pro rozvojové koncepce a strategické plány měst, obcí, či svazku obcí.



6. **Shrnutí**

(Sumarizace řešení se zdůrazněním podstatných skutečností, které byly v průběhu realizace projektu uskutečněny a budou dále uplatněny v praxi).

Všechny plánované dílčí cíle a výsledky projektu byly splněny. Čerpání finančních prostředků probíhalo dle schváleného projektového návrhu a v souladu s příručkou pro příjemce projektu TA ČR – Omega.

V rámci projektu byla navržena a certifikována metodika pro vymezení subregionů a hodnocení jejich socioekonomického stavu. Na území ČR bylo vymezeno 411 funkčních subregionů, které byly klasifikovány do 4 úrovní. Bylo dohodnuto smluvní uplatnění metodiky s Libereckým krajem a ARR – Agenturou regionálního rozvoje při zpracování koncepčních materiálů měst, obcí, mikroregionů a svazků obcí a stanovení funkčních center v území. Výsledky projektu budou rovněž smluvně využity při aktualizaci dopravního plánu Libereckého kraje.

Pro odbornou veřejnost je k dispozici databáze hodnot ukazatelů pro měření disparit na úrovni subregionů. Vlastní hodnocení probíhá pomocí faktorové analýzy, pro kterou byla vytvořena uživatelsky jednoduchá webová aplikace. Výstupem jsou hodnoty faktorů pro jednotlivé subregiony, které umožňují vymežit silné a slabé stránky subregionů. Tabulková část je doplněna o elektronické mapy.

Pro konkretizaci aplikace v praxi byly připraveny případové studie dvou českých (Varnsdorf, Frýdlant) a dvou moravských subregionů (Kyjov, Blansko). Případové studie ukazují využití certifikované metodiky při hodnocení socioekonomické situace subregionů (formulaci silných a slabých stránek) a dále obsahují návrhy opatření na podporu jejich konkurenceschopnosti.

Smlouva o využití výsledku výzkumu byla uzavřena s Okresní hospodářskou komorou. Analytická a návrhová část výzkumu bude využita při zpracování koncepčních materiálů komory zaměřených na hodnocení socioekonomického a podnikatelského prostředí, inovačních aktivit, dominantních znalostních odvětví, výstupů VaV ekonomických subjektů a při analýze zaměstnavatelů v Libereckém kraji.

V tabulce 11 je uvedeno shrnutí výsledků a návrh způsobu jejich využití – uplatnění v praxi.

Metodický postup využití socioekonomického hodnocení obcí a subregionů z projektového portálu je uveden v příloze A. Dalším doplněním této zprávy je certifikovaná metodika projektu.

Tabulka 7: Seznam výsledků projektu

Identifikační číslo výsledku	Název výsledku	Označení v RIV (plán)	Označení v RIV (skutečnost)	Termín dosažení výsledku	Termín realizace výsledku	Způsob využití v praxi
TD010029V001	Typologie regionů a obcí v ČR	3 x článek (Jrec) 1x In sborník (D)	2x (Jrec) ACC 2x článek ve sborníku v zahraničí (Slo., Pol.)	09/2012	12/2013	- TYPOLOGIE CENTER SBREGIONŮ je veřejně dostupná na portále EF TUL - používáno v rámci výuky předmětu "Regionální geografie ČR" (přednášky, cvičení)
TD010029V002	Databáze ukazatelů na subregionální úrovni	1x SW (R) 1x In sborník (D)	1x SW (R -2012) – za obce ČR (v čas. Řadě 2006,09,11) viz portál VaV EF TUL 1x SW (R-2013) – za subregiony (rok 2011, agregovaná data za rok 2011 – Faktorová analýza) 1x In sborník (D) MME 2012	11/2012	12/2013	- dostupný veřejně na portále EF TUL (agregovaná data) http://vyzkum.ef.tul.cz/td/index.php?content=mestaobce - Nabídka zpracování studií v rámci Kanceláře výzkumných analýz - Budou realizovány workshopy pro odborníky a zástupce státní správy např. v rámci mezinárodní konference LEF 2015. - Boudou zadávána témata diplomových prací - používáno v rámci předmětu „Podnikatelské prostředí ČR“ - Bude využíváno v předmětu „Management a rozvoj obcí“ - Odeslání 1 článku na HED 2014
TD010029V003	Metodika hodnocení funkčních regionů	1x certifikovaná metodika (Nmet)	1x certifikovaná metodika (Nmet)	06/2013	12/2013	- jednání s KÚ LBC kraj - ARR - Korid - MMR - firmy (studie)
TD010029V004	Elektronický mapový portál	1x SW – digitální datový model subregionů (R)	1x SW (R)	08/2013	12/2013	- 1. etapa LBC kraj (r. 2012) - 2. etapa celá ČR (r. 2013) Dostupné na portále http://vyzkum.ef.tul.cz/td
TD010029V005	Opatření pro zmírnění subregionálních disparit	2x Jrec (byla žádost o změnu na D)	3x D (Finsko, LEF – Lungová, MME - Žižka) 1x Případová studie (kol. autorů) 1x Diplomová práce	10/2013	12/2013	- využití ve výuce předmětu „Teorie regionálního rozvoje“ - využití v rámci předmětu „Hospodářská politika 1“ - případové studie budou zveřejněny na portále VaV EF TUL - průběžně budou doplňovány v rámci realizace závěrečných prací studentů - odeslání dvou článků na HED 2014
TD010029V006	Subregionální struktura ČR	1x Jimp 15x Specializované mapy (Nmap)	1x D (LEF - Ryží) 1x článek (Jimp) 17 x mapa Nmap	10/2013	12/2013	- mapy budou dostupné v rámci elektronického portálu (viz připravený SW – výsledek V004) - budou realizovány workshopy GIS Day 2014 zaměřené na zaměstnance státní správy - budou využívány mapy v rámci výuky předmětu „GIS v regionálním rozvoji“
TD010029V007	Strategické záměry reg. a územního rozvoje ČR z hlediska postavení obcí v širším území	1x monografie (B)	1x monografie (B)	11/2013	12/2013	V rámci své výuky si zajistí vždy autor kapitoly - kniha vydána v nakladatelství Professional Publishing, bude využito ve výuce oboru Regionální studia



Seznam zdrojů:

Definice města [online]. Dostupné z: <http://urbanizace.wz.cz/bakule/22-definice-mesta>

HAMPL, M. a J. MÜLLER. Společenská transformace a regionální diferenciacie Česka: příklad vývoje rozmístění pracovních míst a obyvatelstva (Geografie, 2011).

MAIER, G. a F.TÖDTLING. Regionálna a urbanistická ekonomika 2. Regionálny rozvoj a regionálna politika. Bratislava: ELITA, 1998. ISBN 80-8044-049-2.

MUSIL, J. A J. MILLER. Vnitřní periferie České republiky, sociální soudržnost a sociální vyloučení. Praha: CESES FSV UK, 2006. ISSN. 1801-1519 (on-line verze).

OBEC A ÚZEMNÍ PLÁNOVÁNÍ – Postavení a činnost obcí v územním plánování. MMR, červen 2008.

Program rozvoje venkova ČR na období 2007 – 2013 [online]. Ministerstvo zemědělství ČR, 2010. Dostupné z http://eagri.cz/public/web/file/611102/prv_zmeny_cerven2010_web.pdf.

Region: Metodická podpora regionálního rozvoje [online]. Dostupné z: http://www.regionálnírozvoj.cz/index.php/regiony_red.html.

SKOKAN, K. Konkurenceschopnost, inovace a klastry v regionálním rozvoji. 1. vyd. Ostrava: Repronis, 2004. ISBN 80-7329-059-6.

Školy a školská zařízení v Libereckém kraji [online]. 2010-05-10, ID datové schránky: c5kbvkw. Dostupné z: <http://skolstvi.kraj-lbc.cz/page1406>.

Zákon 128/2000 Sb. o obecním zřízení, ve znění pozdějších předpisů

Zákon 131/2000 Sb. o hlavním městě Praze, ve znění pozdějších předpisů

Zákon č. 183/2006 Sb., o územním plánování a stavebním řádu (stavební zákon), ve znění pozdějších předpisů

ZÚR Libereckého kraje 2011 [online]. ID datové schránky: c5kbvkw. Dostupné z: <http://oupsr.kraj-lbc.cz/page2416/Uzemne-planovaci-dokumenty-kraje/Zasady-uzemniho-rozvoje-Libereckeho-kraje>.

ŽIŽKA, M. et al. *Hospodářský rozvoj regionů*. 1. vyd. Praha: Kamil Mařík – Professional Publishing, 2013. ISBN 978-80-7431-131-4.

Příloha A: Databáze socioekonomických ukazatelů obcí České republiky

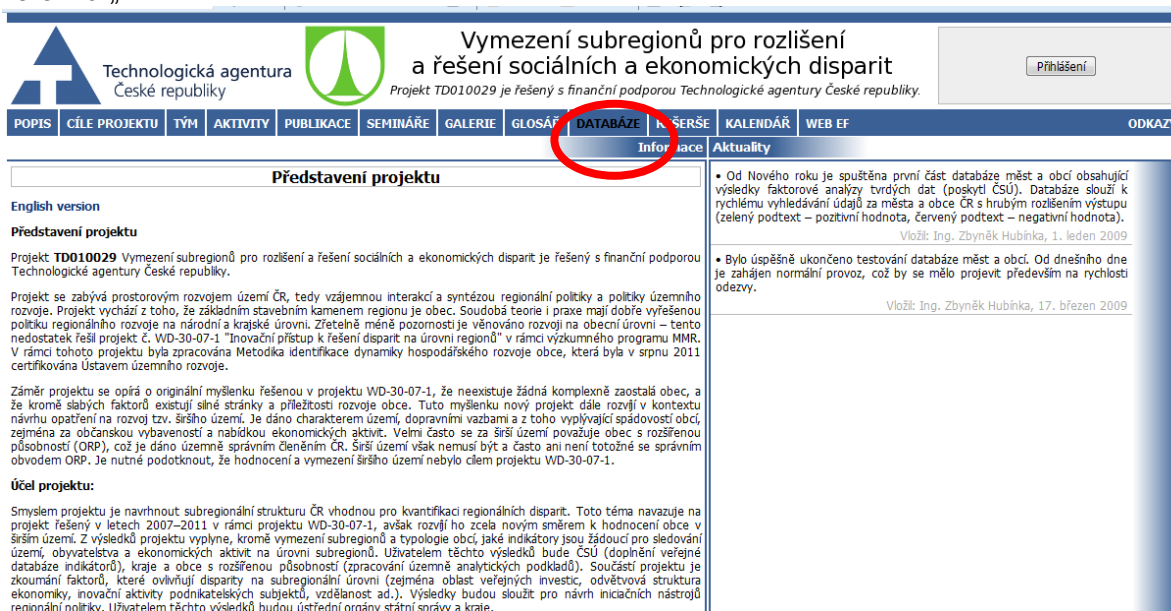
Na níže uvedené webové adrese projektu Ekonomické fakulty TUL jsou k dispozici údaje o vývoji socioekonomických ukazatelů za subregiony a jednotlivé obce ČR. Jednotlivé ukazatele jsou seskupeny na základě faktorové analýzy a zobrazeny v příslušné časové řadě. Hlavním přínosem realizované faktorové analýzy je vymezení jevů, které je důležité pro hodnocení rozvoje obce nebo subregionu sledovat. Každý jev je proto popsán ukazateli, jež jej významně specifikují.

Typy faktorů a jejich charakteristika pro hodnocení obcí jsou uvedeny v tabulce A1, typy faktorů hodnotící subregiony v tabulce A2. Hodnoty ukazatelů pro všechny obce a subregiony České republiky jsou dostupné na: <http://vyzkum.ef.tul.cz/td/index.php>.

Postup:

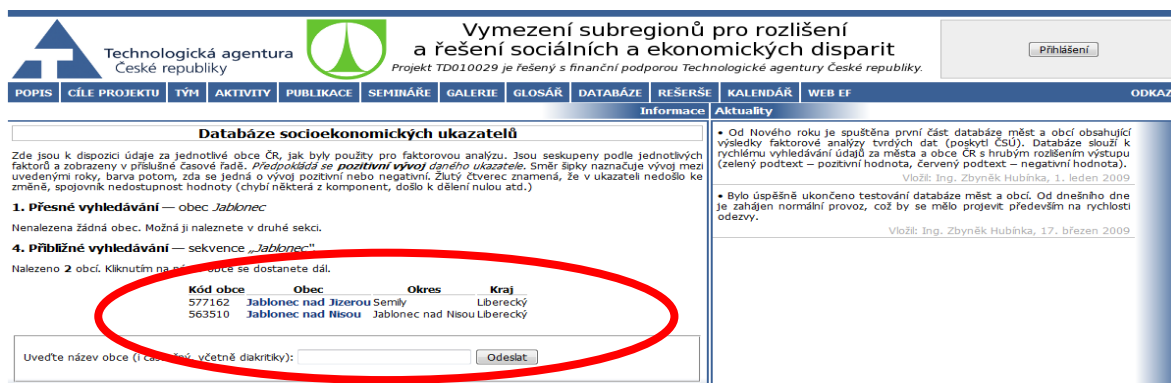
1) Vstup do databáze

Na horní liště úvodní strany projektu registrovaném v TA ČR pod číslem TD010029 zvolíte záložku „**DATABÁZE**“.



The screenshot shows the website interface. The navigation menu at the top includes: POPIS, CÍLE PROJEKTU, TÝM, AKTIVITY, PUBLIKACE, SEMINÁŘE, GALERIE, GLOSÁŘ, **DATABÁZE** (highlighted with a red circle), REŠERŠE, KALENDÁŘ, WEB EF, and ODKAZY. The main content area is titled 'Představení projektu' and contains text about the project TD010029, its goals, and the methodology used for regional delimitation.

2) Následně uvedete do vyhledávacího okénka jméno obce a vyberete tu požadovanou.




The screenshot shows the search results for 'Jablonec'. The search bar contains 'Jablonec' and the results are displayed in a table. The table has columns for 'Kód obce', 'Obec', 'Okres', and 'Kraj'. The results are:

Kód obce	Obec	Okres	Kraj
577162	Jablonec nad Jizerou	Semily	Liberecký
563510	Jablonec nad Nisou	Jablonec nad Nisou	Liberecký

The search bar and the table are highlighted with a red circle.

3) Výběr úrovně hodnocení

Po výběru obce si lze zvolit úroveň hodnocení, zda socioekonomické hodnocení obcí, či subregionu.



Vymezení subregionů pro rozlišení
a řešení sociálních a ekonomických disparit

Projekt TD010029 je řešený s finanční podporou Technologické agentury České republiky.

POPIS
CÍLE PROJEKTU
TÝM
AKTIVITY
PUBLIKACE
SEMINÁŘE
GALERIE
GLOSÁŘ
DATABÁZE
REŠERŠE
KALENDÁŘ
WEB EF
ODKAZY

Informace
Aktuality

Socioekonomické databáze

Toto je vstupní bod socioekonomických databází vytvořených v rámci projektu TD010029. Pro každou základní územní jednotku (ZÚ) jsou k dispozici dva datové listy: 1) *prehled socioekonomických ukazatelů* a 2) *obec v kontextu subregionu*. První datový list zobrazuje vývoj vybraných socioekonomických charakteristik v podobě poměrových ukazatelů sdružených do sedmi faktorů. Druhý datový list vychází z konstrukce subregionů (definice subregionu uvedena níže) a uvádí hodnoty faktorů, tj. výstupů faktorové analýzy, jak byla popsána v [1], se specifikací pozitivního či negativního stavu faktoru. Tyto faktory jsou definovány nikoli pro obec, ale pro příslušný subregion.

Subregion je funkční územní celek, který se skládá z centra a jeho nejbližšího spádového území. Centrem subregionu je obec s počtem obyvatel min. 1 000 a se základní občanskou vybaveností (základní škola, pošta, ordinace praktického lékaře). Spádové území je vymezeno na základě dojížděky za zaměstnáním a do škol z okolních obcí do centra. (viz [1])

[1] ŽIŽKA, M., et al. *Hospodářský rozvoj regionů: Vymezení funkčních regionů, významné socioekonomické faktory, regionální odolnost a inovační intenzita*. 1. vyd. Praha: Professional Publishing, 2013.

Výsledky vyhledávání — sekvence „Jablonec“:

Nalezeno 2 obcí. Najetím na název obce se dostanete dál.

Kód obce	Obec	Subregion	Okres	Kraj
577162	Jablonec nad Jizerou (okres Semily)	emily	Liberecký	
563510	Přehled socioekonomických ukazatelů obce Obec v kontextu subregionu	Jablonec nad Nisou	Liberecký	

Uvedte název obce (i částečný, včetně diakritiky):

Ekonomická fakulta Technické univerzity v Liberci

4. 1. 2014 15:49:19

• Od Nového roku je spuštěna první část databáze měst a obcí obsahující výsledky faktorové analýzy tvrdých dat (poskytl ČSÚ). Databáze slouží k rychlému vyhledávání údajů za města a obce ČR s hrubým rozlišením výstupu (zelený podtext – pozitivní hodnota, červený podtext – negativní hodnota).
Vložil: Ing. Zbyněk Hubínka, 1. leden 2009

• Bylo úspěšně ukončeno testování databáze měst a obcí. Od dnešního dne je zahájen normální provoz, což by se mělo projevit především na rychlosti odezvy.
Vložil: Ing. Zbyněk Hubínka, 17. březen 2009


4) Interpretace při hodnocení obce:

Směr šipky naznačuje vývoj mezi uvedenými roky, barva potom, zda se jedná o vývoj pozitivní nebo negativní.

Pokud byl zjištěn **pozitivní vývoj** daného ukazatele, byl označen šipkami v zelené barvě , .

Negativní vývoj naopak znázorňuje červená barva , .

Žlutý čtverec znamená, že u daného ukazatele nedošlo k zásadní změně, spojovník značí nedostupnost hodnoty (chybí některá z komponent, došlo k dělení nulou atd.).



Vymezení subregionů pro rozlišení
a řešení sociálních a ekonomických disparit

Projekt TD010029 je řešený s finanční podporou Technologické agentury České republiky.

POPIS
CÍLE PROJEKTU
TÝM
AKTIVITY
PUBLIKACE
SEMINÁŘE
GALERIE
GLOSÁŘ
DATABÁZE
REŠERŠE
KALENDÁŘ
WEB EF
ODKAZY

Informace
Aktuality

Databáze socioekonomických ukazatelů

Zde jsou k dispozici údaje za jednotlivé obce ČR, jak byly použity pro faktorovou analýzu. Jsou seskupeny podle jednotlivých faktorů a zobrazeny v příslušné časové řadě. *Předpokládá se pozitivní vývoj daného ukazatele.* Směr šipky naznačuje vývoj mezi uvedenými roky, barva potom, zda se jedná o vývoj pozitivní nebo negativní. Žlutý čtverec znamená, že u ukazatelů nedošlo ke změně, spojovník nedostupnost hodnoty (chybí některá z komponent, došlo k dělení nulou atd.).

Jablonec nad Nisou

1. Faktor nezaměstnanosti

Ukazatel	2006	Δ	2009	Δ	2011
Dlouhodobá nezaměstnanost [%]	3,11		1,91		3,01
Tlak na pracovní místa	8,85		9,78		8,1
Registrovaná nezaměstnanost [%]	10,29		10,25		9,29
Účast voličů při volbách do PS PČR [%]	62,72		62,5		62,5

2. Faktor atraktivity místa bydlení

Ukazatel	2006	Δ	2009	Δ	2011
Intenzita přírůstu obyvatelstva za 5 let	0		0,02		0,02
Průměrný věk obyvatel	40,13		40,6		41,12
Počet dokončených bytů za 5 let [/1000 obyv.]	-		10,5		9,85
Průměrná obytná plocha dokončeného bytu [m ²]	40,96		69,97		13,8

3. Faktor osídlení

Ukazatel	2006	Δ	2009	Δ	2011
Obecná hustota zalidnění [/km ²]	1428,27		1444,44		1420,13
Specifická hustota zalidnění (oset. plocha) [/km ²]	17896,1		17865,2		17477,2

• Od Nového roku je spuštěna první část databáze měst a obcí obsahující výsledky faktorové analýzy tvrdých dat (poskytl ČSÚ). Databáze slouží k rychlému vyhledávání údajů za města a obce ČR s hrubým rozlišením výstupu (zelený podtext – pozitivní hodnota, červený podtext – negativní hodnota).
Vložil: Ing. Zbyněk Hubínka, 1. leden 2009

• Bylo úspěšně ukončeno testování databáze měst a obcí. Od dnešního dne je zahájen normální provoz, což by se mělo projevit především na rychlosti odezvy.
Vložil: Ing. Zbyněk Hubínka, 17. březen 2009

Tabulka A1: Charakteristika jednotlivých faktorů obcí ČR


Název faktoru	Komentář
Nezaměstnanost (zaměstnanost)	F1 = faktor MINimalizačního typu, tedy čím nižší hodnoty jednotlivých kazatelů, tím lepší postavení obce v rámci ČR. Výjimku tvoří ukazatel Účast voličů při volbách do PS PČR. Hodnocení tohoto ukazatele může být diskutabilní. V tom případě lze doporučit lokální došetření.
Atraktivita místa bydlení	F2 = faktor MAXimalizačního typu, převažují tři ukazatele maximalizačního typu oproti jednomu minimalizačnímu (průměrný věk obyvatelstva)
Osídlení	F3 = faktor MAXimalizačního typu, čím vyšší hodnoty jednotlivých kazatelů, tím lepší postavení obce v rámci ČR
Věková struktura	F4 = faktor MINimalizačního typu, převažují tři ukazatele minimalizačního typu oproti dvěma maximalizačního typu (Obyvatelé ve věku 3 – 5 let na 1 mateřskou školu a Průměrná obytná plocha jednoho bytu [m ²])
Občanská vybavenost	F5 = faktor MAXimalizačního typu, čím vyšší hodnoty jednotlivých kazatelů, tím lepší postavení obce v rámci ČR. Zvolený pohled může být diskutabilní. V tom případě lze doporučit lokální došetření.
Struktura ekonomiky	F6 = faktor MAXimalizačního typu, čím vyšší Podíl aktivních subjektů ve službách tím lepší. U ukazatele Podíl subjektů v zemědělství a lesnictví může opět vzniknout otázka pohledu hodnocení. V tom případě lze doporučit lokální došetření. Převažující význam má v tomto faktoru ale ukazatel Podíl aktivních subjektů ve službách, proto MAXimalizační typ.
Ekonomická aktivita	F7 = faktor MAXimalizačního typu, čím vyšší hodnoty jednotlivých kazatelů, tím lepší postavení obce v rámci ČR

POZN. 1: Diskutabilní jsou faktory F5 a F6, kde záleží na úhlu pohledu.

POZN. 2: maximalizační typ (čím vyšší hodnota ukazatele tím lepší stav);
minimalizační typ (čím menší hodnota ukazatele tím lepší stav).

5) Interpretace při hodnocení subregionu:

Subregiony byly vymezeny na základě centra dojížděky za občanským vybavením (základní škola, pošta, lékař) a velikosti obce dle počtu obyvatel (alespoň 1000). Na základě toho došlo při realizaci faktorové analýzy k významné změně faktorů hodnotících socioekonomickou úroveň subregionu (oproti obcím). Viz certifikovaná metodika. Významné faktory jsou uvedeny v tabulce A2.



Vymezení subregionů pro rozlišení
a řešení sociálních a ekonomických disparit

Projekt TD010029 je řešený s finanční podporou Technologické agentury České republiky.

POPIS
CÍLE PROJEKTU
TÝM
AKTIVITY
PUBLIKACE
SEMINÁŘE
GALERIE
GLOSÁŘ
DATABÁZE
REŠERŠE
KALENDÁŘ
WEB EF
ODKAZY

Informace
Aktuality

Socioekonomické faktory subregionu

Zde jsou jednotlivé hodnoty faktorů podle údajů z roku 2011. Červeným podtiskem jsou označeny nepříznivé hodnoty faktorů, zeleným podtiskem příznivé. Vstupní data jsou agregovaná v rámci subregionu, tj. všem obcím daného subregionu náleží stejné hodnoty.

Subregion je funkční územní celek, který se skládá z centra a jeho nejbližšího spádového území. Centrem subregionu je obec s počtem obyvatel min. 1 000 a se základní občanskou vybaveností (základní škola, pošta, ordinace praktického lékaře). Spádové území je vymezeno na základě dojížděky za zaměstnáním a do škol z okolních obcí do centra. (viz [1])

[1] ŽIŽKA, M., et al. *Hospodářský rozvoj regionů: Vymezení funkčních regionů, významné socioekonomické faktory, regionální odolnost a inovační intenzita*. 1. vyd. Praha: Professional Publishing, 2013.

Jablonec nad Nisou (subregion Jablonec nad Nisou)

Údaje pro subregion Jablonec nad Nisou

F1 Zaměstnanost – souvisí s mírou nezaměstnanosti, volnými pracovními místy, výstavbou bytů atd.:	0,135
F2 Věková struktura – ve smyslu rozdělení populace na produktivní a neproduktivní podle věku:	0,07
F3 Aktivity nevýrobní povahy – ukazuje podíl subjektů působících ve službách (záporné hodnoty) nebo v zemědělství a průmyslu (kladné hodnoty):	1,388
F4 Obyvatelstvo – přírůstek/úbytky obyvatelstva a míra rozvodovosti:	0,435
F5 Ekonomická atraktivita subregionu – zda si lze v subregionu zajistit patřičný životní standard; zahrnuje podíl obyvatelstva v předproduktivním a poproduktivním věku, podíl osob pracujících na vlastní účet a volební účast:	0,136

Ostatní obce subregionu: Albrechtice v Jizerských horách, Bedřichov, Dalešice, Desná, Držkov, Jablonec nad Nisou, Janov nad Nisou, Jlové u Držkova, Jiřetín pod Bukovou, Josefův Důl, Loučnice, Lučany nad Nisou, Maršovice, Nová Ves nad Nisou, Pěnčín, Pulečň, Račice, Rádlo, Rychnov u Jablonce nad Nisou, Skuhrov, Smržovka, Vlastiboř, Zásada, Železný Brod (celkem 24 obcí)

Uveďte název obce (i částečný, včetně diakritiky):

• Od Nového roku je spuštěna první část databáze měst a obcí obsahující výsledky faktorové analýzy tvrdých dat (poskytl ČSÚ). Databáze slouží k rychlému vyhledávání údajů za města a obce ČR s hrubým rozlišením výstupu (zelený podtext – pozitivní hodnota, červený podtext – negativní hodnota).
Vložil: Ing. Zbyněk Hubínka, 1. leden 2009

• Bylo úspěšně ukončeno testování databáze měst a obcí. Od dnešního dne je zahájen normální provoz, což by se mělo projevit především na rychlosti odezvy.
Vložil: Ing. Zbyněk Hubínka, 17. březen 2009

Ekonomická fakulta Technické univerzity v Liberci
4. 1. 2014 16:01:56

Jednotlivé indikátory byly rozděleny do kategorií, které sytí pět základních faktorů. Podle výše faktorového skóre lze pak regiony snadno seřadit od nejlépe hodnoceného k nejhůře hodnocenému subregionu. Zeleně označené hodnoty ukazují na příznivé hodnocení subregionu v daném faktoru, naopak červeně podbarvené hodnoty indikují negativní hodnocení subregionu v daném faktoru.

Tabulka A2: Charakteristika jednotlivých faktorů subregionu ČR

Název faktoru	Komentář
Zaměstnanost	F1 – faktor MINimalizačního typu, souvisí s mírou nezaměstnanosti, volnými pracovními místy, nepřímo úměrně se zaměstnaností obyvatelstva a podílem ekonomických subjektů na produktivní populaci.
Věková struktura	F2 – faktor MINimalizačního typu, ve smyslu rozdělení populace na produktivní a neproduktivní podle věku
Aktivity nevýrobní povahy	F3 – faktor MINimalizačního typu, je ovlivněn podílem subjektů působících ve službách, hustotou osídlení či nepřímo úměrně podílem subjektů v zemědělství. Kladné hodnoty svědčí o převaze zemědělské činnosti a o rozvoji služeb v subregionu, zatímco záporné o převaze výrobní činnosti
Obyvatelstvo	F4 – faktor MAXimalizačního typu, přírůstek/úbytky obyvatelstva a míra rozvodovosti
Ekonomická atraktivita subregionu	F5 – faktor MAXimalizačního typu, zda si lze v subregionu zajistit patřičný životní standard; zahrnuje podíl obyvatelstva v předproduktivním a poproduktivním věku, podíl osob pracujících na vlastní účet a volební účast.