

# Konstruktivní kritická analýza dosud publikovaných tuzemských a zahraničních přístupů k vymezení subregionů v kontextu regionálních cenových indexů

---

Výstup výzkumné aktivity VA1: Literární rešerše tuzemských i zahraničních přístupů k vymezení subregionů v kontextu regionálních cenových indexů

Autoři: PhDr. Ing. Pavla Bednářová, Ph.D., [pavla.bednarova@tul.cz](mailto:pavla.bednarova@tul.cz)  
doc. Ing. Šárka Laboutková, Ph.D., [sarka.laboutkova@tul.cz](mailto:sarka.laboutkova@tul.cz)

Zpráva zpracována za období: 01 – 03/2014



## Obsah

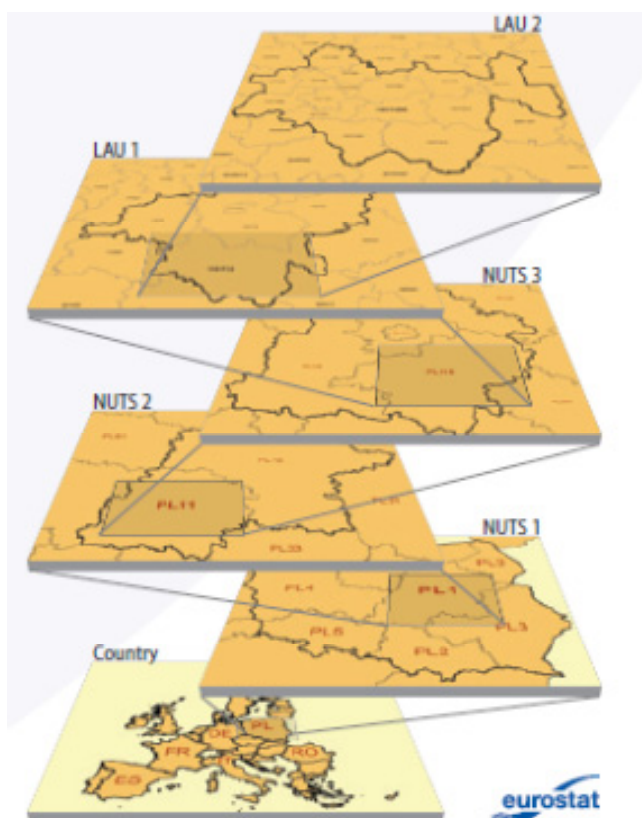
<b>1 Administrativní členění České republiky .....</b>	<b>2</b>
1.2 Systém LAU v České republice od 1. srpna 2011 .....	3
1.3 Aplikace administrativního členění ČR v rámci projektu TD020047 .....	5
1.4 Vymezení funkčních subregionů .....	6
1.4.2 Územní členění dle Strategie regionálního rozvoje .....	8

## 1 Administrativní členění České republiky

Od 1. ledna 2008 je systém statistické klasifikace územních struktur v České republice v souladu se systémem Eurostatu (viz. obr. 1) rozdělen na dvě části (ČSÚ, [http://www.czso.cz/csu/klasifik.nsf/i/ciselnik\\_okresu\\_lau1\\_nuts\\_2008](http://www.czso.cz/csu/klasifik.nsf/i/ciselnik_okresu_lau1_nuts_2008)):

- **Klasifikace CZ-NUTS** popisuje územní struktury do úrovně krajů (NUTS 3). Má právní základ v nařízení Evropského parlamentu a Rady č. (ES) 1059/2003.
- **Systém LAU** (Local Administrative Units) je určen zejména pro potřeby statistiky regionů. Na rozdíl od systému NUTS, který je postaven na právním základě, LAU legislativní oporu nemá. Změny v systému LAU jsou každoročně oznamovány Eurostatu. Z hlediska statistiky mají LAU závazný charakter.

### 1.1.1.1 Obrázek 1: Vzájemné vazby statistické klasifikace územních struktur dle Eurostatu



Zdroj: [http://epp.eurostat.ec.europa.eu/portal/page/portal/nuts\\_nomenclature/introduction](http://epp.eurostat.ec.europa.eu/portal/page/portal/nuts_nomenclature/introduction)

LAU mají dvě úrovně tvořené samostatnými číselníky propojenými vazbami:

- **LAU 1** (do roku 2008 NUTS 4) – v ČR okresy  
Od 1. ledna 2008 přebírají územní jednotky na úrovni LAU 1 kódy od dřívějších



jednotek NUTS 4 a jsou zaznamenány v číselníku OKRES\_LAU. Proti NUTS 4 jsou v LAU 1 následující změny:

- do kódů LAU 1 okresů krajů Vysočina a Jihomoravského se promítá změna kódů NUTS 3 těchto krajů,
- Praha se na úrovni LAU 1 nečlení,
- číselník OKRES\_LAU přebírá z klasifikace CZ-NUTS platné do 31. prosince 2007 rovněž položku CZZZZ Extra-Regio pro mimoregionální hospodářské území, která byla zavedena na úrovni NUTS 4.
- **LAU 2** – v ČR obce

Oba statistické systémy, CZ-NUTS a LAU, jsou vzájemně propojeny vazbami.

## 1.2 Systém LAU v České republice od 1. srpna 2011

Systém LAU platný od 1. srpna 2011 není dotčen změnou v Klasifikaci územních statistických jednotek (CZ-NUTS) oznámenou sdělením ČSÚ č. 241/2011 Sb. ze dne 16. srpna 2011. Aktualizace se týká změny názvu územní jednotky NUTS 3 – název „Vysočina“ se mění na „Kraj Vysočina“. Kód CZ063, platný pro tento kraj, se nemění (viz Tabulku 1 a Obrázek 2).

### 1.2.1.1.1 Tabulka 1: Klasifikace územních statistických jednotek (CZ-NUTS-LAU)

CZ	Česká republika			
CZ0	Česká republika			
CZ01	Praha			
CZ010	Hlavní město Praha			
			CZ0100	Praha
CZ02	Střední Čechy			
CZ020	Středočeský kraj			
			CZ0201	Benešov
			CZ0202	Beroun
			CZ0203	Kladno
			CZ0204	Kolín
			CZ0205	Kutná Hora
			CZ0206	Mělník
			CZ0207	Mladá Boleslav
			CZ0208	Nymburk
			CZ0209	Praha-východ
			CZ020A	Praha-západ
			CZ020B	Příbram
			CZ020C	Rakovník
CZ03	Jihozápad			
CZ031	Jihočeský kraj			
			CZ0311	České Budějovice
			CZ0312	Český Krumlov
			CZ0313	Jindřichův Hradec
			CZ0314	Písek
			CZ0315	Prachatice
			CZ0316	Strakonice



			CZ0317	Tábor
CZ032	Plzeňský kraj			
			CZ0321	Domažlice
			CZ0322	Klatovy
			CZ0323	Plzeň-město
			CZ0324	Plzeň-jih
			CZ0325	Plzeň-sever
			CZ0326	Rokycany
			CZ0327	Tachov
CZ04	Severozápad			
CZ041	Karlovarský kraj			
			CZ0411	Cheb
			CZ0412	Karlovy Vary
			CZ0413	Sokolov
CZ042	Ústecký kraj			
			CZ0421	Děčín
			CZ0422	Chomutov
			CZ0423	Litoměřice
			CZ0424	Louny
			CZ0425	Most
			CZ0426	Teplice
			CZ0427	Ústí nad Labem
CZ05	Severovýchod			
CZ051	Liberecký kraj			
			CZ0511	Česká Lípa
			CZ0512	Jablonec nad Nisou
			CZ0513	Liberec
			CZ0514	Semily
CZ052	Královéhradecký kraj			
			CZ0521	Hradec Králové
			CZ0522	Jičín
			CZ0523	Náchod
			CZ0524	Rychnov nad Kněžnou
			CZ0525	Trutnov
CZ053	Pardubický kraj			
			CZ0531	Chrudim
			CZ0532	Pardubice
			CZ0533	Svitavy
			CZ0534	Ústí nad Orlicí
CZ06	Jihovýchod			
CZ063	Kraj Vysočina			
			CZ0631	Havlíčkův Brod
			CZ0632	Jihlava
			CZ0633	Pelhřimov
			CZ0634	Třebíč
			CZ0635	Žďár nad Sázavou
CZ064	Jihomoravský kraj			
			CZ0641	Blansko
			CZ0642	Brno-město
			CZ0643	Brno-venkov
			CZ0644	Břeclav
			CZ0645	Hodonín
			CZ0646	Vyškov
			CZ0647	Znojmo
CZ07	Střední Morava			
CZ071	Olomoucký kraj			
			CZ0711	Jeseník
			CZ0712	Olomouc
			CZ0713	Prostějov
			CZ0714	Přerov
			CZ0715	Šumperk
CZ072	Zlínský kraj			



			CZ0721	Kroměříž
			CZ0722	Uherské Hradiště
			CZ0723	Vsetín
			CZ0724	Zlín
CZ08	Moravskoslezsko			
CZ080	Moravskoslezský kraj			
			CZ0801	Bruntál
			CZ0802	Frydek-Místek
			CZ0803	Karviná
			CZ0804	Nový Jičín
			CZ0805	Opava
			CZ0806	Ostrava-město

Zdroj: LAU1(2008)\_CZ-NUTS(2011).xls,

[http://www.czso.cz/csu/klasifik.nsf/i/ciselnik\\_okresu\\_lau1\\_nuts\\_2008](http://www.czso.cz/csu/klasifik.nsf/i/ciselnik_okresu_lau1_nuts_2008)

### 1.2.1.1.2 Obrázek 2: Klasifikace územních statistických jednotek (CZ-NUTS-LAU)



Zdroj: Regionální informační servis

[http://www.risy.cz/Files/Images/mapy/mapy\\_ke\\_stazeni/Admin\\_RIS\\_A3.jpg](http://www.risy.cz/Files/Images/mapy/mapy_ke_stazeni/Admin_RIS_A3.jpg)

## 1.3 Aplikace administrativního členění ČR v rámci projektu TD020047

### Hlavní výhody:

- Kompletní statistická data dostupná z ČSÚ v časové řadě 2011-2013 pro všechny statistické jednotky
- Kompletní statistická data cenových reprezentantů spotřebitelského koše dostupná z ČSÚ
- Komparace dat a výstupů (rozsáhlá regionální statistika na úrovni krajů a okresů)

- Aplikovatelnost v rámci Strategie regionálního rozvoje ČR na období 2014–2020.
- Využití pro aplikace v rámci regionální hospodářské politiky

#### Hlavní nevýhody:

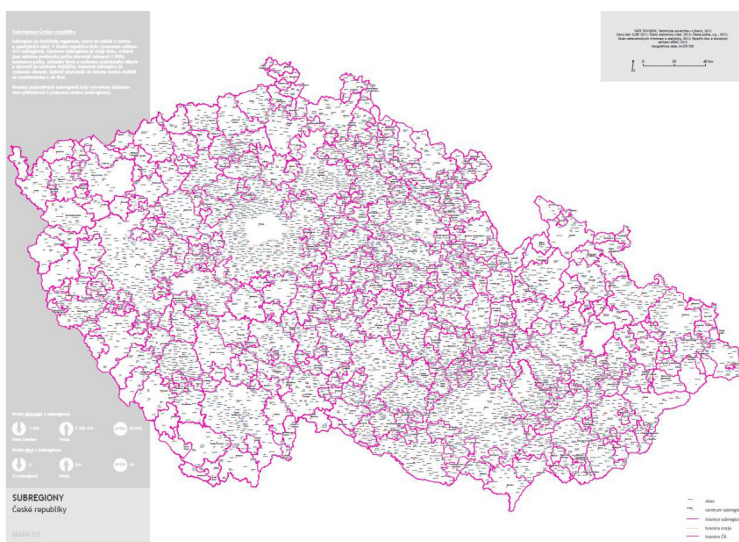
- Administrativně rozdělené území (nezohledňují vzájemné dojížďkové a vyjížďkové vazby regionů)
- Nerovnoměrné rozložení metropolitních oblastí a městských částí v jednotlivých krajích
- Nerovnoměrné rozložení venkovských oblastí v jednotlivých krajích

## 1.4 Vymezení funkčních subregionů

Vymezení funkčních subregionů je výsledkem projektu **TD010029** Vymezení subregionů pro rozlišení a řešení sociálních a ekonomických disparit, který byl řešen s finanční podporou Technické agentury České republiky (<http://vyzkum.ef.tul.cz/td/index.php?content=main>).

Na základě dat o směrových proudech vyjížďky a dojížďky mezi obcemi ČR použitím certifikované metodiky bylo na území ČR vymezeno 411 funkčních subregionů (viz obr. 3). Při tvorbě subregionů byl dodržen požadavek celistvosti území, to znamená, že mapa na obrázku 3 zobrazuje finální stav po odstranění izolovaných exkláv a enkláv. (<http://vyzkum.ef.tul.cz/td/download/2013/zz.pdf>)

### 1.4.1.1 Obrázek 3: Subregiony České republiky



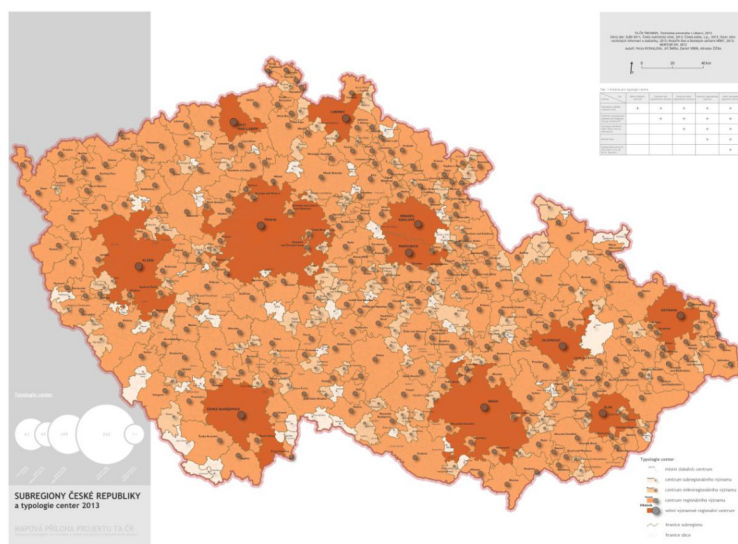
Zdroj: Žižka, M., et al. Hospodářský rozvoj regionů. 1. vyd. Praha: Professional Publishing, 2013. ISBN 978-80-7431-131-4.

Po provedení subregionalizace území byla v rámci projektu provedena hierarchizace středisek. Klasifikace středisek je založena principu, že na vyšší úrovni musejí být vždy splněna všechna kritéria nižší úrovně. Centra byla rozdělena na úroveň:

- místní (lokální),
- subregionálního významu,
- mikroregionálního významu,
- regionálního významu a
- velmi významného regionálního významu.

Charakteristika (typologie) subregionů dle funkcí jejich center zobrazuje mapa na obrázku 4.

#### 1.4.1.1.2 Obrázek 4: Charakteristika (typologie) subregionů ČR dle funkcí jejich center



Zdroj: Kol. autorů: Studie Návrhy opatření na zvýšení konkurenceschopnosti a eliminaci regionálních disparit na úrovni subregionů. Technická univerzita v Liberci, 2013.

#### Hlavní výhody:

- Jedná se o funkční regiony vymezené na základě dojížděky (přesnější zjištění vlivu na cenové charakteristiky)
- Možnost využití funkčních subregionů na úrovni center mikroregionálního významu
- Kompletní vstupní informace dostupné z ČSÚ na úrovni obcí

#### Hlavní nevýhody:

- Velké množství definovaných subregionů - 411 subregionů
- Nejsou k dispozici cílená data o spotřebitelských cenách v rámci subregionů měřená ČSÚ
- Nelze komparovat s ostatními indikátory a daty měřenými na úrovni krajů (okresů)
- Nelze „sladit“ s aplikovanou regionální hospodářskou politikou

## 1.4.2 Územní členění dle Strategie regionálního rozvoje

Základním východiskem k uplatnění priorit regionální politiky a vymezení územní dimenze v ČR je Strategie regionálního rozvoje ČR 2014–2020 (SRR, <http://www.mmr.cz/cs/Podpora-regionu-a-cestovni-ruch/Regionalni-politika/Koncepce-Strategie/Strategie-regionalniho-rozvoje-CR-2014-2020>). SRR byla schválena vládou usnesením č. 344 z 15. května 2013. Tato Strategie je základním koncepčním dokumentem v oblasti regionálního rozvoje. Dle zákona č. 248/2000 Sb., o podpoře regionálního rozvoje formuluje přístup státu k podpoře regionálního rozvoje, poskytuje potřebná východiska a stanovuje rozvojové cíle a zásady pro vypracování regionálních programů rozvoje a dalších opatření regionální politiky. Územní dimenze je chápána jako možnost koncentrovat prostředky z programů ESIF ve specifických typech území podporujících jednak konkurenceschopnost (v závislosti na rozvojový potenciál) ČR a zohledňující vyrovnávání územních disparit (ve vztahu k vnitřní diferenciaci území a koncentraci problémů ekonomického, sociálního či environmentálního charakteru). Analýza SRR rovněž dokumentuje potřebu vyšší územní integrace jádrových prostorů nejvýznamnějších metropolitních oblastí a aglomerací s jejich širším zázemím za účelem efektivního využití jejich ekonomického a lidského potenciálu. Území České republiky rozděleno na tři **základní typy z hlediska rozvojových znaků** (Strategie regionálního rozvoje ČR 2014–2020, <http://www.mmr.cz/cs/Podpora-regionu-a-cestovni-ruch/Regionalni-politika/Koncepce-Strategie/Strategie-regionalniho-rozvoje-CR-2014-2020>):

- 1) Rozvojová území
- 2) Stabilizovaná území
- 3) Periferní území

a dále v kombinaci s ukazateli hustoty zalidnění a počtu obyvatel jsou tyto **typy dle stupně urbanizace území** rozděleny na **urbanizované oblasti** a **venkov** (rozlišujícím kritériem je hustota zalidnění 100 obyvatel na km<sup>2</sup>.)

### Ad 1) Rozvojová území

- **Metropolitní oblasti** (oblasti s koncentrací nad 300 tis. obyvatel). Jejich jádry jsou největší města v České republice (Praha, Brno, Ostrava, Plzeň). Jsou zde koncentrovány funkce nejvyššího řádu (administrativa, finanční sektor, věda a výzkum, vysoké školství, infrastruktura, manažerské struktury). Výrazným trendem ve vývoji jejich prostorové struktury je intenzivní suburbanizace, ovšem s řadou negativních důsledků, ovlivňujících jejich celkový vývoj. Pražská metropolitní oblast svým významem ovlivňuje podstatnou část území státu, prostorový vliv Brněnské, Ostravské a Plzeňské metropolitní oblasti je

omezený na příslušné části republiky. Z hlediska koncentrace obyvatelstva (nad 300 tis. obyvatel), určitou částí společných problémů lze k těmto centrům přiřadit i oblasti Ústecko – Chomutovské aglomerace a Hradecko – Pardubické aglomerace. Ústecko – Chomutovská aglomerace je oblastí tematicky propojenou především problémy plynoucími z těžby uhlí, výroby elektrické energie, alokovaných chemických výrob a poškozeným životním prostředím s nutností rekultivace rozsáhlých území. Je oblastí, která prochází od roku 1989 složitými strukturálními změnami, které se promítají do vysoké míry nezaměstnanosti a vyskytují se zde ve zvýšené míře problémy spojené se sociálním vyloučením. Přes tyto skutečnosti a přes výrazný pokles významu v ekonomické struktuře patří k hospodářsky velmi významným oblastem České republiky. V případě Hradecko - Pardubické aglomerace se jedná o území s dvěma dominantními jádry, ve významné části orientované na chemickou výrobu, postižené zánikem významné části výrobní základny. Důležitým faktorem daného území je jeho dopravní poloha, vlastní problémy nejsou tak vyhraněné jako v případě Ústecko – chomutovské aglomerace. V těchto metropolitních oblastech se tvoří více jak 55 % HDP ČR, žije zde více jak 45 % obyvatel a mají klíčový význam pro ČR z hlediska ekonomického růstu a mezinárodní konkurenceschopnosti.

- **Sídelní aglomerace** (území s koncentrací 100 000 – 300 000 obyvatel)  
Jedná se o aglomerace, jejichž jádry jsou zbývající krajská města. Tato centra jsou se svým zázemím poměrně intenzivně propojena hospodářsky, infrastrukturně, dojížděnou za prací a službami. Na druhé straně jsou zde u většiny sídelních aglomerací patrné výraznější rozdíly mezi jejich centry a zázemím z hlediska charakteru osídlení i ekonomické základny. Některé aglomerace patří mezi významné dynamicky se rozvíjející růstová centra, jiné se naopak vyznačují koncentrací problémových socioekonomických charakteristik, řada z nich však zaujímá z hlediska rozvojových impulsů neutrální pozici.
- **Regionální centra** a jejich zázemí (území s koncentrací 25 000 – 100 000 obyvatel)  
Patří sem hospodářská střediska regionálního významu a jejich zázemí s vyšší koncentrací obyvatel, větším počtem podnikatelských subjektů. Jejich jádra často představují v daném regionu dominantní centra zaměstnanosti.

**Tyto tři typy území lze charakterizovat jako vysoce urbanizovaná území, v nichž prioritně budou převažovat problémy a předpoklady spojené s urbánním rozvojem.**

## Ad 2) Stabilizovaná území

Území ČR, která se nacházejí mimo aglomerace a regionální centra a jejich zázemí a zároveň tvoří periferní území. Jde spíše o mikroregionální centra – ekonomická a sídelní střediska s omezeným regionálním významem, která tvoří se svým zázemím relativně

funkční oblasti. Jedná se o území, která v dlouhodobém hledisku nevykazují významné negativní socioekonomické charakteristiky (např. nezaměstnanost, vylidňování, environmentální zátěže nebo nedostatečná vybavenost), ale zároveň nejsou „hybatelem“ socioekonomického rozvoje v regionu, což předurčuje skutečnost, že část místního obyvatelstva musí vyjíždět za prací a do škol mimo tyto funkční oblasti.

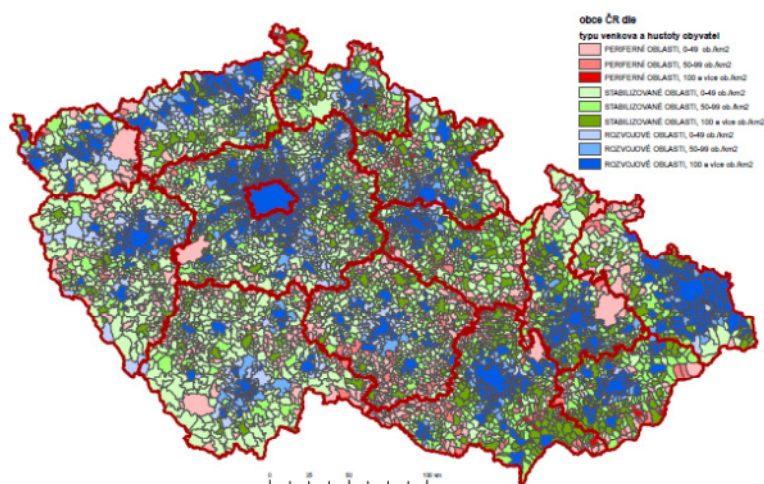
### Ad 3) Periferní území

Území geograficky odlehlá a dlouhodobě se potýkající s kumulací problémů (např. příhraniční oblasti, horské oblasti, vnitřní periferie nebo území se specifickými problémy). Jedná se o území, ve kterých se kumulují negativní charakteristiky, které spočívají například v nedostatečné vybavenosti území, v často velmi špatné dopravní dostupnosti či vysoké nezaměstnanosti. Hlavním znakem pro tato území je většinová vyjíždka místních obyvatel za prací a do škol mimo tato území a nezdědka i pokračující vylidňování.

**Stabilizovaná území a periferní území se převážně vyznačují podprůměrnou hustotou zalidnění (pod 100 obyvatel na km<sup>2</sup>) a lze je zahrnout pod společný pojem venkov.**

Hranice mezi těmito typy oblastí není ostrá a někde dochází k prolínání jednotlivých typů území podle jejich funkcionality, zejména v důsledku vazeb ovlivňujících pravidelnou vyjíždku a dojíždku obyvatel, za prací, službami a rekreací. Konkrétní vymezení může být provedeno se zdůvodněním pouze v rámci konkrétních programů a opatření podpory jejich rozvoje.

Obrázek 5: Typologie území České republiky dle SRR



Zdroj: Strategie regionálního rozvoje ČR na období 2014–2020, str. 57

### Typy hlavních integrovaných plánů a strategií v období 2014 – 2020:

- Integrované plány rozvoje území (IPRÚ) pro metropole



- Integrované územní investice (ITI) **pro města, rozvojová území a hospodářsky slabé regiony**
- Místní rozvoj vedený komunitami (MRVK) pro venkovské, periferní a příhraniční oblasti – integrované strategie rozvoje území (ISRÚ) pro **místní akční skupiny (MAS)**

**Místní akční skupina** je nezisková organizace místního partnerství zastupující veřejné a soukromé místní socioekonomické zájmy (skupiny občanů, neziskové organizace, subjekty soukromé podnikatelské sféry, subjekty veřejné správy, obce, svazky obcí apod.), přičemž na rozhodovací úrovni nesmí ani veřejný sektor ani žádná z jednotlivých zájmových skupin představovat více než 49 % hlasovacích práv. Místní akční skupina navrhuje a provádí strategii komunitně vedeného místního rozvoje v souladu s čl. 32 – 35 obecného nařízení. MAS v ČR sdružuje Národní síť Místních akčních skupin České republiky, o.s. (NS MAS ČR), jež je partnerem na národní úrovni pro spolupráci s dalšími subjekty, jejichž činnost se dotýká rozvoje venkova. (Metodický pokyn pro využití integrovaných nástrojů v programovém období 2014-2020, [http://nsmascr.cz/content/uploads/2014/05/5\\_VL3\\_mat\\_MPIN\\_mezirezort.pdf](http://nsmascr.cz/content/uploads/2014/05/5_VL3_mat_MPIN_mezirezort.pdf))

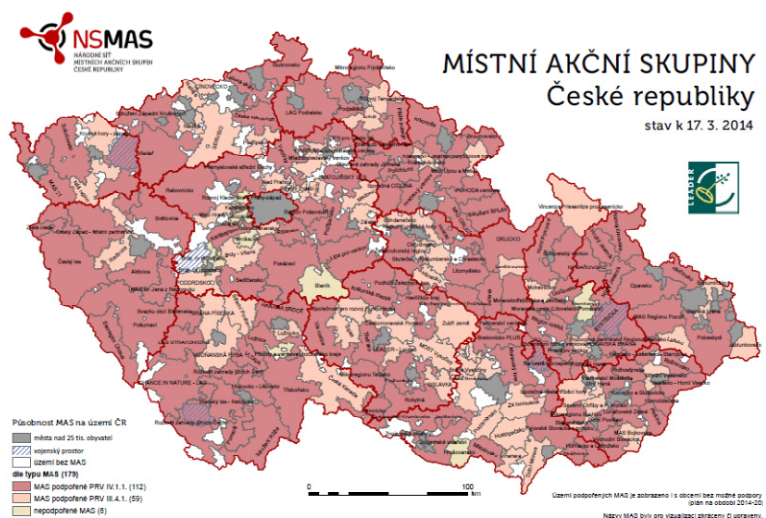
Nutnost vyšší míry meziobecní a regionální spolupráce za účelem zlepšení životních podmínek a synergického využití lokálně omezeného potenciálu dokumentuje existence 176 místních akčních skupin (MAS), které s výjimkou největších měst pokrývají prakticky celé území ČR. Území působnosti MAS má **10 000 až 100 000 obyvatel** a města s max. 25 000 obyvateli. Území působnosti MAS je celistvé, bez izolovaných územních celků (s výjimkou již schválených změn území, viz obr. 6, tab. 4). Jedna obec smí být v územní působnosti pouze jedné místní akční skupiny.

Tabulka 4: Charakteristika působnosti Místních akčních skupin v České republice

	počet obcí	% obcí v ČR	obyvatelé obcí	% obyvatel ČR	výměra obcí (km <sup>2</sup> )	% výměry ČR
Místní akční skupiny 2014–2020 (176 MAS)	5 553	88,81%	5 677 036	53,98%	68 806,32	87,24%

Zdroj: Integrované nástroje SRR, [http://nsmascr.cz/content/uploads/2013/07/p%C5%99%C3%ADloha-%C4%8D.-2\\_vyu%C5%BEit%C3%AD-integrovan%C3%BDch-n%C3%A1stroj%C5%AF.pdf](http://nsmascr.cz/content/uploads/2013/07/p%C5%99%C3%ADloha-%C4%8D.-2_vyu%C5%BEit%C3%AD-integrovan%C3%BDch-n%C3%A1stroj%C5%AF.pdf)

Obrázek 6: Místní akční skupiny v České republice



Zdroj: [http://nsmascr.cz/content/uploads/2014/03/mapa-mas-3-2014\\_min.pdf](http://nsmascr.cz/content/uploads/2014/03/mapa-mas-3-2014_min.pdf)

#### Hlavní výhody:

- Kompatibilita s daty, výsledky a doporučeními Strategie Regionálního rozvoje 2014-2020
- Kompletní statistická data na regionální úrovni dostupná z ČSÚ
- Komplexní podkladové materiály

#### Hlavní nevýhody:

- Neúplné vstupní informace (pokrytí 87 % plochy ČR)
- Vysoká územní diferenciacce (176 MAS)
- Roztříštěné zdroje dat (Národní síť Místních akčních skupin České republiky)